



Asociación de Grandes Empresas  
de Trabajo Temporal

# Informe regional AGETT del mercado laboral 4º Trimestre 2010

Febrero de 2011  
Servicio de Estudios



© Asociación de Grandes Empresas de Trabajo Temporal (AGETT)

Todos los derechos reservados. Prohibida su reproducción o distribución sin autorización previa por escrito.

Diseño: LumoDesigns [Lumodesigns.blogspot.com](http://Lumodesigns.blogspot.com)

Índice

<b>1. Resumen ejecutivo</b> .....	5
<b>2. Evolución del empleo</b> .....	9
2.1. Población activa .....	9
2.2. Hogares .....	11
2.3. Ocupados .....	12
2.4. Temporalidad .....	15
<b>3. Evolución del desempleo</b> .....	18
<b>Situación laboral de los extranjeros</b> .....	22
<b>4. Evolución de la contratación</b> .....	25
4.1. Contratación indefinida .....	25
4.2. Contratación temporal .....	26
4.3. Contratación temporal gestionada por empresas de trabajo temporal .....	28
<b>Anexo. Fichas regionales</b> .....	32



## 1. Resumen ejecutivo

**En este cuarto trimestre, se ha acentuado el comportamiento de la población activa observado en el trimestre anterior.** En concreto, la población activa ha presentado una reducción en su cifra de 16.700 activos (-0,1%). Sin embargo, de manera interanual, en este cuarto trimestre, **se han recuperado efectivos laborales, situándose así, en los 23.104.800 de activos, y recobra la tendencia natural de aumento de la población activa. Son siete las CCAA que registraron pérdidas de efectivos laborales respecto al mismo periodo del año anterior (Aragón, Asturias, Canarias, Cantabria, C. Valenciana, Galicia y La Rioja), mientras que únicamente C. La Mancha ha pasado de presentar variaciones negativas en el IITR10, a positivas en este trimestre.**

**El número de hogares en el que todos sus miembros activos están parados asciende a más de 1,33 millones,** lo que corresponde al 10,3% del total de hogares españoles con al menos un activo. Es decir, **en 10 de cada 100 hogares en el que hay al menos un activo, ya no se perciben rentas del trabajo.** Andalucía, Asturias, I. Baleares, Canarias, C. La Mancha, C. Valenciana, Extremadura y Murcia son las comunidades que, en este trimestre, presentan un porcentaje de hogares con todos sus miembros activos en paro superior al del conjunto nacional. **La región con un mayor porcentaje de hogares en esta circunstancia es Canarias, por quinto trimestre consecutivo, que sitúa su tasa en 16,1%.** En el otro extremo se sitúa **Navarra y País Vasco, con sólo un 5% y 5,1%,** respectivamente, de hogares con todos sus activos en paro.

**Desde que comenzó la crisis, en el conjunto nacional se han destruido más de 2,10 millones de empleos netos.** En concreto, en el cuarto trimestre de este año se han destruido 237,7 mil empleos (-1,3%) respecto al mismo periodo del año anterior, lo que supone el 11,3% del total del empleo perdido desde que comenzó la crisis. Igualmente, **respecto al trimestre precedente se vuelve a destruir empleo<sup>1</sup>,** como ya sucediera en el ITR10. En concreto se han destruido **138.600 empleos (-0,7%),** lo que supone la décima destrucción de empleo intertrimestral desde que comenzó la crisis. Si se observa la serie con ajuste estacional, ésta muestra una caída de 36 mil empleos en el IVTR10, cifra superior a la del trimestre anterior (30 mil). Por tanto, parece que **se confirma el freno en la tendencia hacia la recuperación del mercado laboral.**

**Once de las diecisiete CCAA destruyen empleo a ritmos interanuales superiores al del conjunto nacional (-1,3%; -237.700).** Son Andalucía, Aragón, Asturias, I. Baleares, Canarias, Cantabria, C. León, C. La Mancha, C. Valenciana, Galicia y La Rioja. La destrucción de empleo neto se debe tanto al empleo asalariado (trabajadores por cuenta ajena) como al empleo autónomo (trabajadores por cuenta propia), a excepción de las regiones balear, manchega, valenciana, madrileña y murciana, donde la destrucción de empleo se debe, únicamente, al de por cuenta ajena. **Respecto al empleo asalariado,** País Vasco (3,1%; +24.000), Navarra (0,9%; +2.100), Cataluña (0,4%; +11.700) y Extremadura (0,4%; +1.100) arrojan una creación interanual de este tipo de empleo, mientras todas las demás presentan pérdidas.

Dentro del empleo asalariado **se observan importantes diferencias en función de si el tipo de relación contractual es con el sector público o con el sector privado. El sector privado destruye empleo en todas las CCAA, excepto en Extremadura (3,8%; +5.900), País Vasco (1,7%; +11.000) y Cataluña (0,8%; +17.500).** Por otro lado, **el sector público sigue creando empleo de manera interanual en 13 de ellas.** Para el total del conjunto nacional lo hace a un ritmo del 3,4% (+102.800 empleos creados). **Entre las comunidades en las que su sector público crea empleo a un mayor ritmo, destaca País Vasco, con una tasa del 9,9% interanual,**

<sup>1</sup> Hecho que ya avanzó Afi- AGETT en el boletín Avance del Mercado Laboral del mes enero  
[http://www.agett.com/boletines/pdf/Boletin\\_AML\\_n42\\_Ene11.pdf](http://www.agett.com/boletines/pdf/Boletin_AML_n42_Ene11.pdf)

lo que suponen 12.900 asalariados públicos más en un año. A ésta le siguen **Madrid**, con un 9,4% y una creación de 44.100 empleos y **Asturias** con el 9,1% y 6.400 empleos. En términos absolutos, **destacan las comunidades de Madrid, Andalucía y País Vasco, con la creación de 44.100, 14.700 y 12.900 empleos públicos, respectivamente, lo que supone el 61,8% del total de empleo público creado en el último año.**

El cuarto trimestre de 2010 ha cerrado con una **destrucción de empleo y con una caída de la población activa**, lo que **ha permitido que el incremento del paro sea menor que la caída del empleo debido a la disminución de la población activa, aunque el último trimestre del año deja el agregado total en la fatídica cifra de los 4.696.600 parados.** La destrucción de empleo respecto al trimestre precedente ha sido de 138,6 mil, que junto con la reducción en el número de activos (-16.700), ha provocado que el número de parados aumentase, situando la tasa de paro, de nuevo, por encima de la barrera psicológica del 20%. Concretamente, en un 20,33%.

En esta edición volvemos a alertar sobre la situación existente en **la comunidad andaluza, la cual pese a que ha reducido su número de parados respecto al trimestre anterior, lo hace de forma casi insignificante y deja el agregado total de desempleados muy cercano al del trimestre anterior, donde se marcó un máximo histórico (1.129.500 parados).** Así Andalucía cierra el 2010 con **1.127.400 millones de parados.** Esta comunidad, a la vez que presenta una elevada tasa de paro (28,4%), destruye empleo intertrimestral al 1,3%, posee una tasa de temporalidad muy elevada (34,5%) y un porcentaje de parados que llevan más de un año buscando empleo del 44,7%. Es decir, **está inmersa en una difícil situación con una elevada bolsa de desempleados y con un paro estructural elevado que será difícil de reducir si no se toman medidas eficaces para conseguir dinamizar su, cada vez más deteriorado, mercado laboral.**

**Dentro del desempleo, los que llevan más de un año en dicha situación (paro de larga duración o desempleo estructural) han aumentado su peso sobre el total de parados hasta el 45,9% en el IVTR10 (era del 43,1% en el IIITR10).**

En este trimestre a excepción de **Asturias, I. Baleares, Cantabria, Galicia y La Rioja**, que son las comunidades que **ven reducir el peso de los desempleados que llevan más de un año buscando empleo, en todas las demás sigue aumentando esta proporción.** Lidera el ranking del peso de los parados de larga duración sobre el total de parados **Cataluña con un 50,9%, seguida de C. Valenciana (49,4%), Canarias (48,9%), Murcia (46,8%), Aragón (45,8%) y C. La Mancha (45,1%).**

En estos momentos de crisis, no podemos dejar de analizar uno de los colectivos que junto a los mayores de 45 años y los jóvenes, están sufriendo más los azotes de la actual recesión. En concreto, desde que comenzó la crisis (IIITR07), la población extranjera ha incrementado su número de parados en 715.300 personas. Esto supone un 24,6% del total del incremento del paro sufrido en este periodo (2,90 millones). En concreto, **el colectivo de los trabajadores extranjeros ha visto como su tasa de paro se ha más que duplicado desde el inicio de la crisis, pasando del 11,8% en el IIITR07 al 30,4% del IVTR10.** En parte, esto ha sido debido a la destrucción de 338.300 empleos desde el inicio de la crisis, y a un aumento de los efectivos laborales que se animaban a la búsqueda activa de empleo en este colectivo de 377 mil en este mismo periodo.

**En el ITR09 este colectivo superó, por primera vez en la historia el millón de parados, en concreto pasó de tener 779.400 parados en el IVTR08 a contar con 1.057.500 en el primer trimestre de 2009.** De hecho,

el incremento que se produjo en entre estos dos trimestres supone casi el 40% del incremento total en el número de desempleados desde el inicio de la crisis. **En la actualidad su agregado asciende a 1.095.300 de desempleados.** De este 1.095.300, el 56,2% (615.900) son varones frente al 43,8% de mujeres (479.400). Actualmente, **este colectivo se ha desanimado de manera interanual**, lo hace a un ritmo del 0,6% interanual, volviendo al comportamiento registrado en el primer y segundo trimestre (-1,3% y -1,5% respectivamente). A la vez, **la tasa de actividad en este colectivo se sitúa en un 76,2%, mientras que su tasa de empleo desciende hasta el 53%** cuando antes de la crisis la tasa de empleo era del 67,2%, **lo que provoca que, en términos netos, gran parte de los que se incorporan a la población activa, lo hagan directamente al desempleo.**

**Todas las comunidades, con la excepción de Extremadura (32,3%) y País Vasco (41,8%), han generado más del 50% de los parados extranjeros en estos tres años que llevamos de crisis.** El conjunto nacional ha aumentado su número de parados extranjeros en un 65,3%. En este aspecto, se observa que **I. Baleares es la CCAA donde este colectivo se ha visto más afectado, ya que durante esta crisis se ha generado el 83,9% de los parados extranjeros.** Respecto al peso de los parados de este colectivo, **destacan** los casos de **I. Baleares (43%) y La Rioja (41%)** donde **cuatro de cada diez desempleados son extranjeros.**





## 2. Evolución del empleo

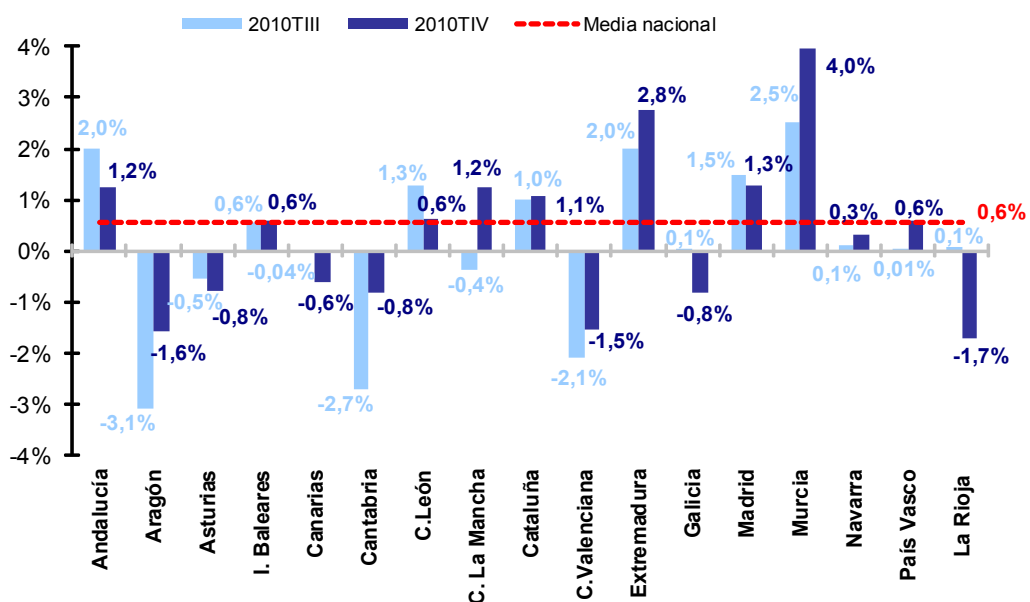
### 2.1 Población activa

El comportamiento de la población activa observado en el tercer trimestre se ha acentuado en el cuarto. En concreto, la población activa ha presentado una reducción en su cifra de 16.700 activos (-0,1%). Sin embargo, de manera interanual, en este cuarto trimestre **se han recuperado efectivos laborales y se continúa, así, con la tendencia natural de aumento de la población activa**. En concreto, se han incrementado en 132.300 efectivos respecto al cuarto trimestre de 2009, lo que sitúa el agregado total en los 23.104.800 de activos.

A pesar del incremento interanual de la población activa a nivel nacional, en este cuarto trimestre son siete las CCAA que registraron pérdidas de efectivos laborales respecto al mismo periodo del año anterior (Aragón, Asturias, Canarias, Cantabria, C. Valenciana, Galicia y La Rioja), mientras que únicamente **C. La Mancha ha pasado de presentar variaciones negativas en el III TR10, a positivas en este trimestre**. En concreto la comunidad autónoma de C. La Mancha pasa de registrar una caída interanual del -0,4% (-3.600) a un crecimiento del 1,2% (+12.200). Así, esta comunidad autónoma abandona la tendencia de pérdida de fuerza laboral que le caracterizó el pasado trimestre.

En las comunidades de **Asturias y Canarias se intensifica el denominado "efecto desánimo"** debido a que presentan variaciones interanuales negativas a un mayor ritmo que en el trimestre anterior. Mientras, **en Galicia y La Rioja vuelven a desanimarse** después de que el pasado trimestre ambas se animaran a un ritmo del 0,1%.

Gráfico 1. Variación interanual de la población activa por CCAA



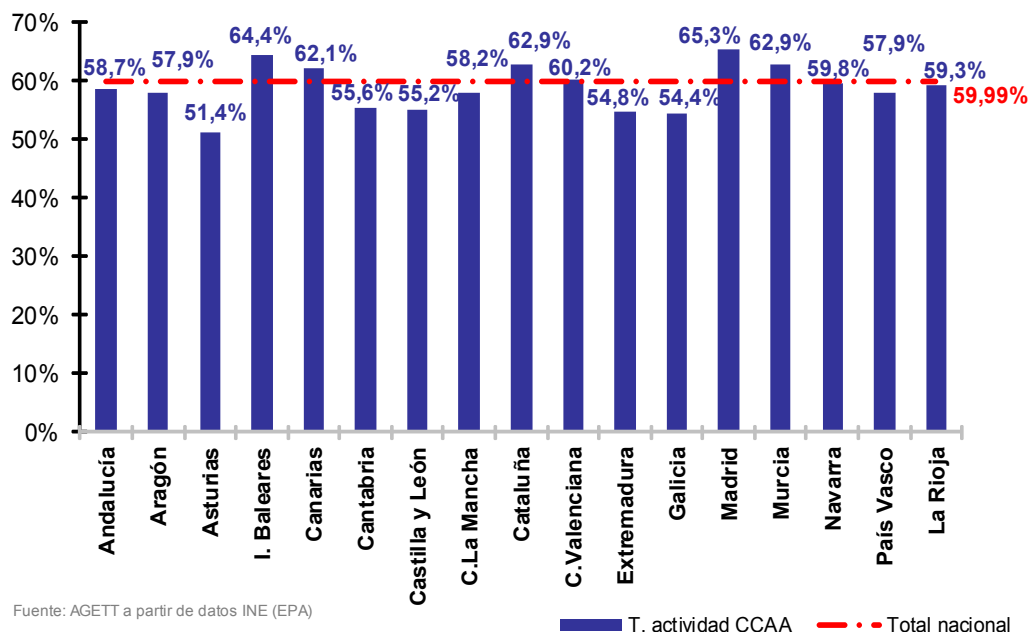
Fuente: AGETT a partir de datos INE (EPA)

Respecto al trimestre precedente, el número de personas disponibles y en edad para trabajar disminuye en 16.700 efectivos. Esta disminución, sitúa el agregado a niveles de comienzos de 2009, y sigue la tendencia que se venía pronosticando desde AGETT, donde los efectivos laborales empeoraban sus expectativas ante la posibilidad de encontrar un empleo. Sin embargo, a lo largo de 2010, se han animado más personas (132.300) a la búsqueda activa de empleo, que las que se desanimaron en todo 2009 (-92,2 mil).

A pesar de esta tónica nacional, las CCAA de Andalucía (0,5%), Aragón (0,5%), Canarias (0,3%), Cantabria (0,04%), C. La Mancha (1,3%), Extremadura (0,1%), Madrid (0,7%), Murcia (1%) y País Vasco (0,9%) muestran crecimientos en el total de activos respecto al tercer trimestre de este año.

La tasa de actividad alcanza el 59,99%. Esto supone una tasa 0,09 puntos porcentuales (p.p.) inferior a la del trimestre anterior (60,08%). Así, se repite la tendencia del trimestre pasado, volviendo a situar la tasa, aunque de manera muy leve, por debajo del 60%.

Gráfico 2. Tasa de actividad por CCAA (IVTR10)

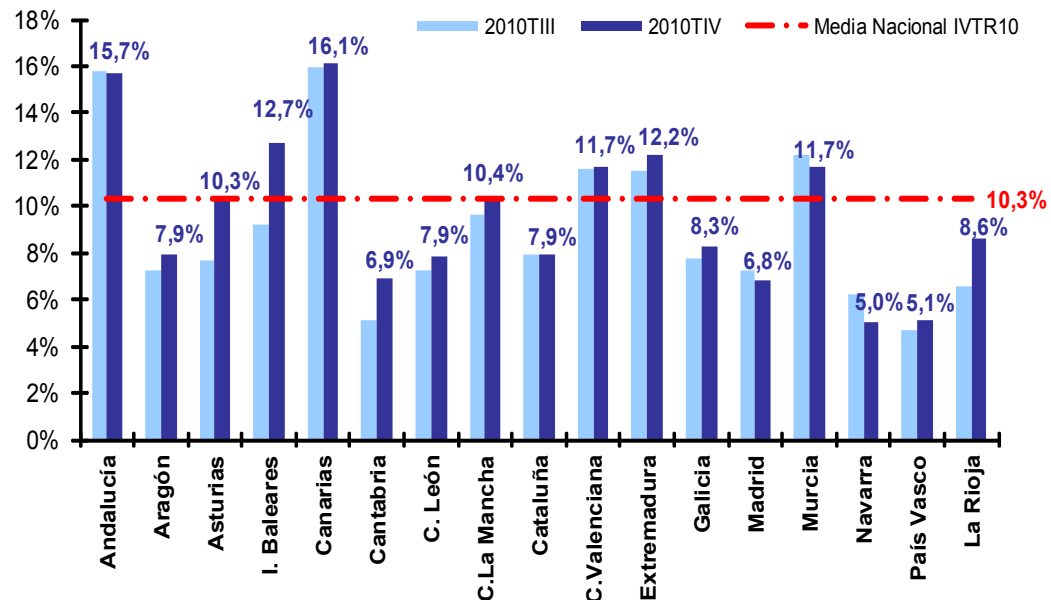


En total, hay 6 comunidades que presentan una tasa de actividad por encima de la media (I. Baleares, Canarias, Cataluña, C. Valenciana, Madrid y Murcia). La comunidad con una menor tasa de actividad continúa siendo Asturias (51,4%). Es decir, la mitad de la población asturiana que legalmente puede trabajar, no busca activamente un empleo.

## 2.2 Hogares

El número de hogares en el que todos sus miembros activos están parados asciende a más de 1,33 millones, lo que corresponde al 10,3% del total de hogares españoles con al menos un activo. Es decir, **en 10 de cada 100 hogares en el que hay al menos un activo, ya no se perciben rentas del trabajo**. Ya son 948,6 mil hogares más en esta tesitura desde que comenzó la crisis (IIITR07). Una tendencia que, aunque durante el trimestre pasado mostró un ligero síntoma de atenuación, durante este trimestre vuelve a aumentar el agregado y pone de manifiesto la delicada situación que están atravesando los hogares españoles dada la escasez de entrada de ingresos en el conjunto del hogar. **Si incluimos aquellos hogares donde al menos la mitad de los activos están en paro, esta cifra supera los 3 millones de hogares** (3.184.223), que supone un 24,6% del total de hogares con al menos un activo (1,99 millones de hogares más en esta situación desde que comenzó la crisis).

Gráfico 3. Porcentaje de hogares con todos sus activos en paro por CCAA



Fuente: AGETT a partir de datos INE (EPA)

Andalucía, Asturias, I. Baleares, Canarias, C. La Mancha, C. Valenciana, Extremadura y Murcia son las comunidades que, en este trimestre, **presentan un porcentaje** de hogares con todos sus miembros activos en paro **superior al del conjunto nacional**. La región con un mayor porcentaje de hogares en esta circunstancia es Canarias, por cuarto trimestre consecutivo, que sitúa su tasa en 16,1%. En el otro extremo se sitúan Navarra y País Vasco, con sólo un 5% y 5,1%, respectivamente, de hogares con todos sus activos en paro. Excepto en las comunidades de Andalucía, Cataluña, Madrid, Murcia y Navarra, en las que la situación mejora respecto trimestre anterior, todas las demás empeoran su situación.

### 2.3 Ocupados

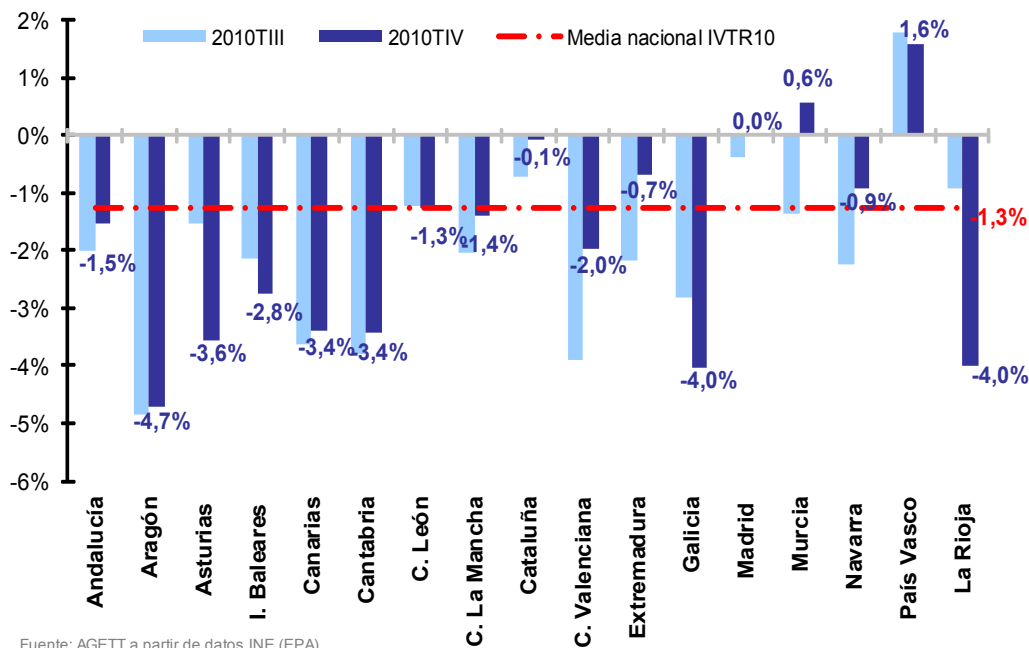
Desde que comenzó la crisis, en el conjunto nacional se han destruido más de 2,10 millones de empleos netos. En concreto, en el cuarto trimestre de este año se han destruido 237,7 mil empleos (-1,3%) respecto al mismo periodo del año anterior, lo que supone el 11,3% del total del empleo perdido desde que comenzó la crisis.

Igualmente, respecto al trimestre precedente se vuelve a destruir empleo<sup>2</sup>, como ya sucediera en el ITR10. En concreto se han destruido 138.600 empleos (-0,7%), lo que supone la décima destrucción de empleo intertrimestral desde que comenzó la crisis. Si se observa la serie con ajuste estacional, ésta muestra una caída de 36 mil empleos en el IVTR10, cifra superior a la del trimestre anterior (30 mil). Por tanto, parece que se confirma el freno en la tendencia hacia la recuperación del mercado laboral.

Once de las diecisiete CCAA destruyen empleo a ritmos interanuales superiores al del conjunto nacional (-1,3%; -237.700). Son Andalucía, Aragón, Asturias, I. Baleares, Canarias, Cantabria, C. León, C. La Mancha, C. Valenciana, Galicia y La Rioja.

Son especialmente relevantes los casos de Asturias, Murcia y La Rioja. Asturias aumenta su tasa de destrucción de empleo en 2,1 p.p. (puntos porcentuales), situándola en el -3,6% (14.700 empleos destruidos). Murcia por su parte, pasa de destruir empleo al ritmo del -1,4% (-7.800), a crearlo al 0,6% (+3.200). Mientras, La Rioja aumenta su tasa de destrucción de empleo en 3,1 p.p., situándola en -4% (-5.500 empleos). El País Vasco lleva tres trimestres consecutivos con creación de empleo superiores al 1%. En este trimestre lo crea al 1,6% (14.600 empleos creados).

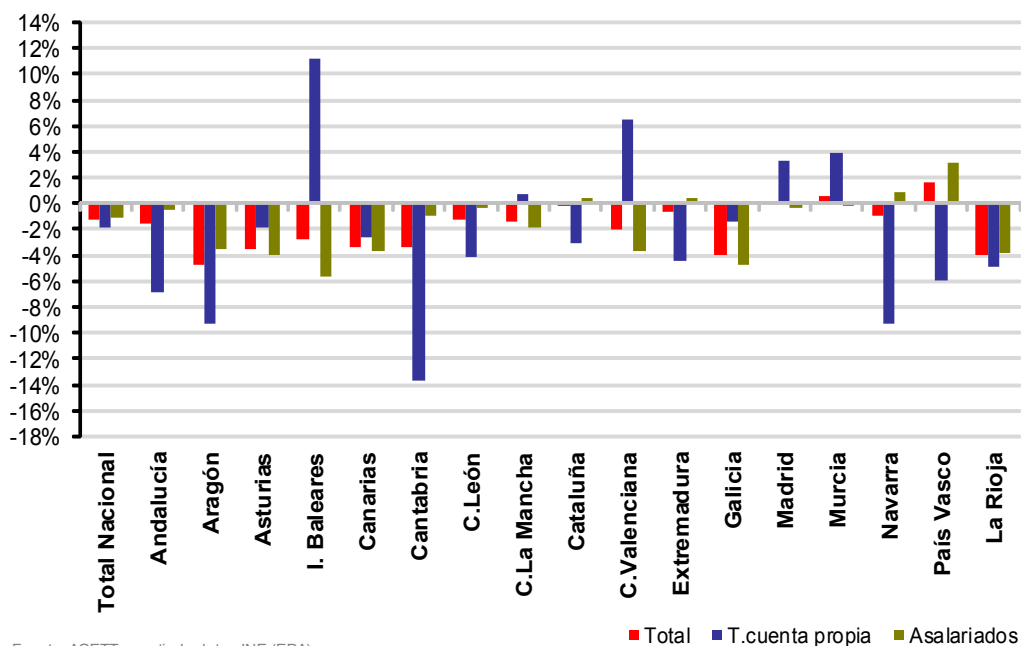
Gráfico 4. Variación interanual de la ocupación por CCAA (IVTR10)



<sup>2</sup> Hecho que ya avanzó Afí- AGETT en el boletín Avance del Mercado Laboral del mes enero [http://www.agett.com/boletines/pdf/Boletin\\_AML\\_n42\\_Ene11.pdf](http://www.agett.com/boletines/pdf/Boletin_AML_n42_Ene11.pdf)

Si se analiza los ocupados según situación profesional, se observa que vuelven a ser los autónomos el colectivo más perjudicado en la mayoría de las CCAA. **En 9 comunidades el ritmo de ajuste del empleo autónomo es mayor que el asalariado.** Mientras, las comunidades de I. Baleares (11,2%), C. Valenciana (6,4%), Murcia (4%), Madrid (3,3%) y C. La Mancha (0,8%) crean empleo por cuenta propia (autónomos) de manera interanual.

Gráfico 5. Var. interanual de los ocupados por situación profesional por CCAA (IVTR10)



Como se observa en el gráfico 5, la destrucción de empleo neto se debe tanto al empleo asalariado (trabajadores por cuenta ajena) como al empleo autónomo (trabajadores por cuenta propia), a excepción de las regiones balear, manchega, valenciana, madrileña y murciana, donde la destrucción de empleo se debe, únicamente, al de por cuenta ajena. Estas CCAA amortiguan, por tanto, la destrucción de empleo, ya que si no se hubiese generado empleo por cuenta propia, la caída habría sido todavía mayor. No obstante, **a nivel nacional es el undécimo trimestre consecutivo en el que se destruye empleo autónomo, mientras que es el décimo en el que se pierde empleo asalariado.**

**La destrucción de empleo autónomo vuelve a frenar su ritmo de caída y presenta una menor tasa que el trimestre anterior, lo que representa un ligero síntoma de atenuación, con un -1,8%.** Así, pasa de una tasa del -3,9% en el III TR10 al -1,8% en el IV TR10, **destruyendo un total de 56.500 empleos netos** de trabajadores por cuenta propia en este último año **para el total del conjunto nacional.**

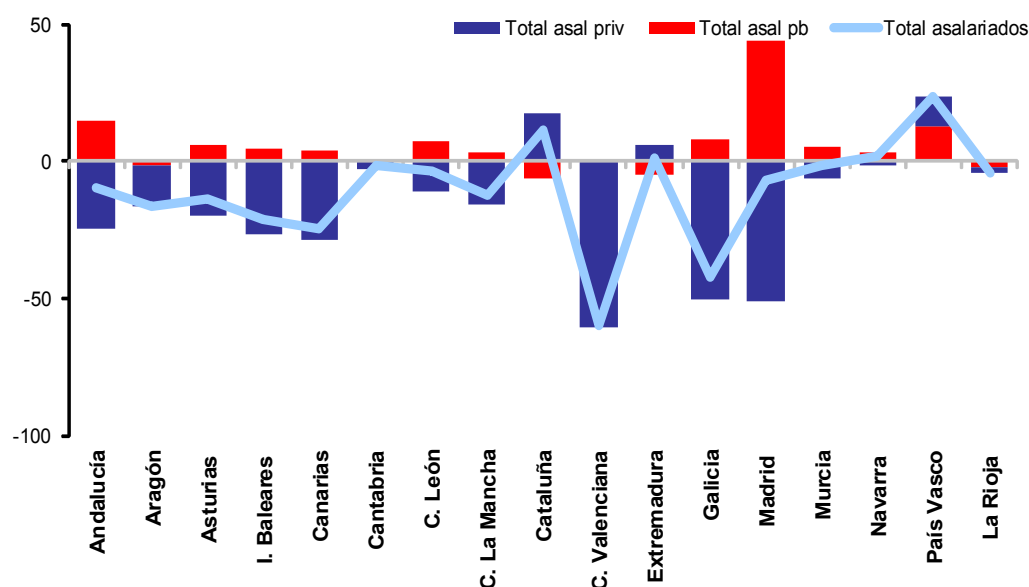
**Cantabria vuelve a liderar el ranking de destrucción interanual de empleo autónomo** con una tasa del -13,6% y 6.400 autónomos menos, **seguida de Aragón** (-9,3%; -10.400), **Navarra** (-9,3%; -4.600), **Andalucía** (-6,8%; -34.900) y **País Vasco** (-5,9%; -9.300).

Respecto al empleo asalariado, País Vasco (3,1%; +24.000), Navarra (0,9%; +2.100), Cataluña (0,4%; +11.700) y Extremadura (0,4%; +1.100) presentan una creación interanual de este tipo de empleo, mientras todas las demás presentan pérdidas. Destacan I. Baleares (-5,6%; -21.500), Galicia (-4,7%; -42.100), Asturias (-4%; -13.300), La Rioja (-3,8%; -4.300), C. Valenciana (-3,7%; -60.100), Canarias (-3,6%; -24.600), Aragón (-3,5%; -15.900) y C. La Mancha (-1,9%; -12.000), en las que se pierde empleo asalariado a un mayor ritmo del que lo hace el conjunto nacional (-1,2%). El empleo asalariado perdido en estas comunidades supone el 89,3% del total de los 216.800 perdidos en el último año, en todo el país.

Dentro del empleo asalariado se observan importantes diferencias en función de si el tipo de relación contractual es con el sector público o con el sector privado. El sector privado destruye empleo en todas las CCAA, excepto en Extremadura (3%; +5.900), País Vasco (1,7%; +11.000) y Cataluña (0,8%; +17.500). En el pasado trimestre, la tasa interanual de destrucción de empleo del sector privado en el conjunto nacional era del -2,1% y en este trimestre se sitúa en el -2,3% (-281.300 empleos destruidos).

Por otro lado, el sector público sigue creando empleo de manera interanual en 13 de ellas, para el total del conjunto nacional lo hace a un ritmo del 3,4% (+102.800 empleos creados). Entre las comunidades en las que su sector público crea empleo a un mayor ritmo, destaca País Vasco, con una tasa del 9,9% interanual, lo que supone 12.900 asalariados públicos más en un año. A ésta, le siguen Madrid, con un 9,4% y una creación de 44.100 empleos y Asturias, con el 9,1% y 6.400 empleos. En términos absolutos, destacan las comunidades de Madrid, Andalucía y País Vasco, con la creación de 44.100, 14.700 y 12.900 empleos públicos respectivamente, lo que supone el 61,8% del total de empleo público creado en el último año. Mientras que son las comunidades de La Rioja (-9,6%; -2.000), Extremadura (-4,6%; -4.800), Cataluña (-1,4%; -5.800) y Aragón (-1,2%; 1.200) las que continúan el proceso de ajuste en su sector público.

Gráfico 6. Variación interanual de los asalariados por CCAA (IVTR10; miles)



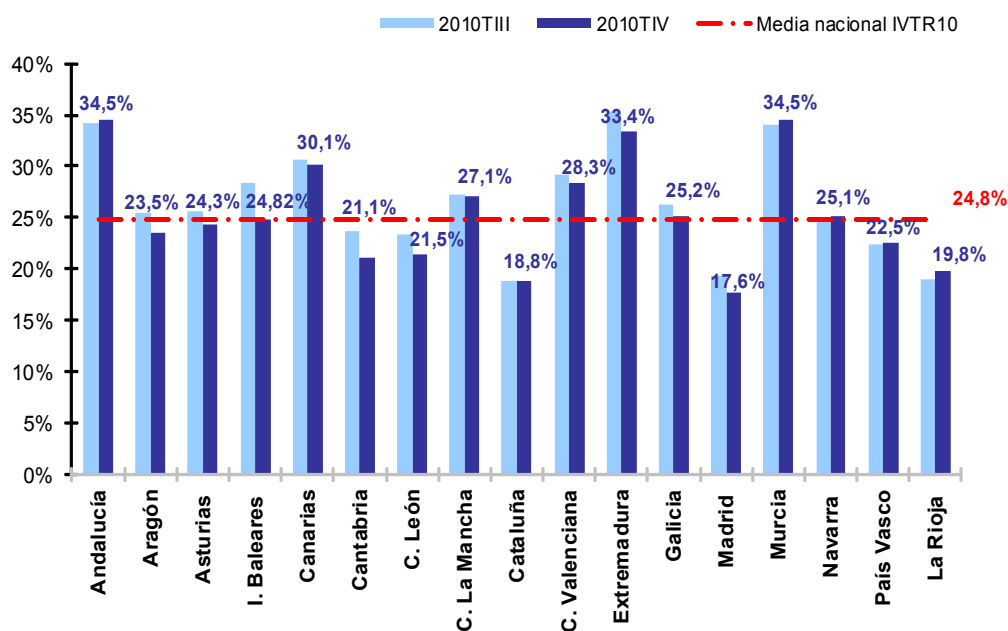
Fuente: AGETT a partir de datos INE (EPA)

## 2.4 Temporalidad

La tasa de temporalidad española disminuyó el pasado trimestre después de dos trimestres incrementándose, en concreto el descenso ha sido de 0,8 p.p.. Dicha tasa se sitúa en este trimestre en el 24,8% para el total del conjunto nacional. Es decir, uno de cada cuatro asalariados que hay en la actualidad tiene una relación contractual temporal con la empresa.

Dicha tasa se reduce en todas las comunidades autónomas, excepto en Andalucía, Murcia, Navarra País Vasco y La Rioja, donde se incrementa en 0,29 p.p., 0,43 p.p., 0,16 p.p., 0,07 p.p. y 0,76 p.p., respectivamente, en este cuarto trimestre. Son nueve las comunidades que tienen una tasa de temporalidad superior a la media nacional. Destacan los casos de Andalucía, Canarias, Extremadura y Murcia que presentan una tasa de temporalidad superior al 30%. Andalucía y Murcia lideran el ranking con una tasa de temporalidad superior al 30%. Andalucía y Murcia lideran el ranking con una tasa de temporalidad superior al 30%. Andalucía y Murcia lideran el ranking con una tasa de temporalidad superior al 30%. Las comunidades con una menor proporción de asalariados temporales son Madrid (17,6%), Cataluña (18,8%) y La Rioja (19,8%) con tasas inferiores al 20%.

Gráfico 7. Tasa de temporalidad por CCAA



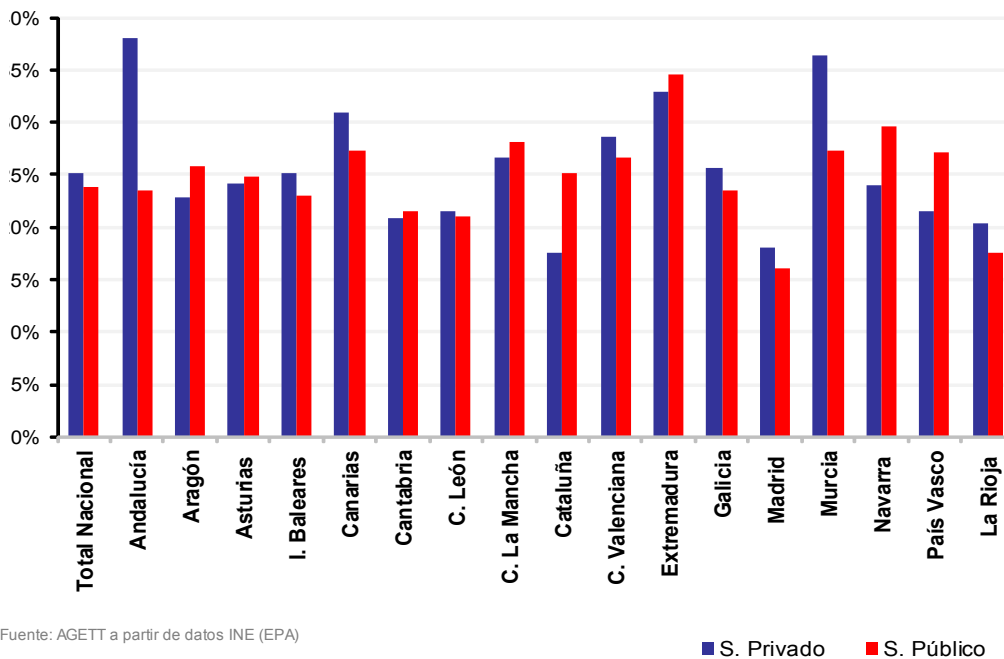
Fuente: AGETT a partir de datos INE (EPA)

Sin embargo, las CCAA que más han reducido la tasa de temporalidad respecto al año anterior han sido I. Baleares (-3,5 p.p.), Cantabria (-2,6 p.p.), Aragón (-1,9 p.p.), Extremadura (-1,9 p.p.) y C. León (-1,8 p.p.). Esta reducción se debe tanto al sector público como al sector privado. Mientras, las CCAA que registran un mayor incremento en el mismo periodo son La Rioja (+0,8 p.p.), Murcia (+0,4 p.p.) y Andalucía (+0,3 p.p.).

En el IVTR10 la tasa de temporalidad del sector privado (25,1%) se vuelve a situar por encima de la del sector público (23,8%) por quinto trimestre consecutivo. Así, mientras la tasa de temporalidad del sector privado disminuye en 0,7 puntos porcentuales respecto al trimestre anterior, el sector público disminuye en 0,8 puntos porcentuales. Dichas tasas eran del 25,8% y del 24,6%, respectivamente, el trimestre pasado. Ahora mismo la brecha entre ambas se sitúa en 1,3 p.p., mientras que cuando comenzó la crisis dicha distancia era de 6,8 p.p..

No obstante, en este trimestre hay ocho comunidades en las que la tasa de temporalidad del sector público supera a la del sector privado. Destaca el caso de Cataluña (donde la diferencia entre ambos sectores dista en 7,6 p.p.), País Vasco (5,7 p.p.), Navarra (5,6 p.p.), Aragón (3 p.p.) y Extremadura (1,8 p.p.). A las mencionadas anteriormente, se suman en este trimestre, las comunidades de C. La Mancha (1,5 p.p.), Cantabria (0,7 p.p.) y Asturias (0,7 p.p.). En el caso opuesto, es decir, las CCAA con una tasa de temporalidad pública inferior a la privada, es significativa la situación de Andalucía, donde la diferencia se sitúa en 14,5 p.p. y es la única superior a los dos dígitos.

Gráfico 8. Tasa de temporalidad por CCAA y sector público vs privado (IVTR10)



En el colectivo femenino, es relevante que sea el undécimo trimestre consecutivo en el que la temporalidad pública es mucho mayor que la privada y, como sucedía en el trimestre anterior (2,8 p.p. IIITR10 frente a 2,9 p.p. IIITR10), este trimestre vuelve a subir ligeramente (2,9 p.p. IIITR10 frente a 3 p.p. IVTR10). En el IVTR10 la tasa de temporalidad pública para este colectivo es de 28,2% y 25,2% la del privado.



**En 12 de las 17 comunidades autónomas la temporalidad pública femenina es superior a la del sector privado.** Dichas comunidades son todas a excepción de Andalucía, C. León, Galicia, Murcia y La Rioja. Este trimestre vuelve a ser Extremadura la comunidad donde la tasa de temporalidad pública femenina es mayor (41,7%), mientras la comunidad que registra una mayor distancia con la privada es Navarra, donde la diferencia asciende a 11,2 p.p.. Sin embargo, es en Andalucía donde la tasa de temporalidad femenina del sector privado (36%) presenta una mayor diferencia con la del sector público (9,9 p.p.).

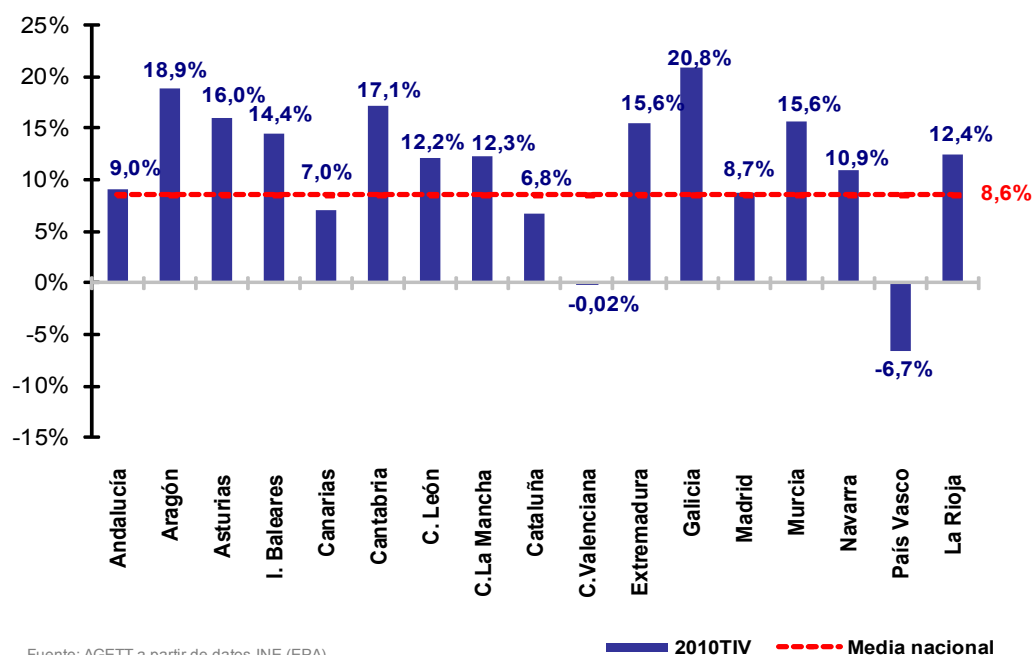
**En el caso de los varones, la diferencia entre la temporalidad del sector privado y la del sector público aumenta respecto del trimestre anterior.** En este trimestre aumenta en 6,6 p.p. respecto al trimestre anterior, situándose la del sector privado en el 25,0% y la del sector público en el 18,4%.

### 3. Evolución del desempleo

El cuarto trimestre de 2010 ha cerrado **con una destrucción de empleo y con una caída de la población activa**, lo que **ha permitido que el incremento del paro sea menor que la caída del empleo, debido a la disminución de la población activa aunque el último trimestre del año deja el agregado total en la fatídica cifra de los 4.696.600 parados**. Esto supone un incremento de 2,9 millones, desde que comenzó la crisis, y de 370,1 mil parados en el último año. La destrucción de empleo respecto al trimestre precedente ha sido de 138,6 mil, que junto con la reducción en el número de activos (-16.700), ha provocado que el número de parados aumentase, situando la tasa de paro, de nuevo, por encima de la barrera psicológica del 20%, concretamente en el 20,33%.

En el último año el desempleo ha crecido a un ritmo del 8,6%, el menor incremento desde el IVTR07. Del mismo modo, respecto al trimestre precedente, el ritmo pasa a ser del 2,7% (+121.900 desempleados).

Gráfico 9. Variación interanual del número de parados (IVTR10)



Fuente: AGETT a partir de datos INE (EPA)

A excepción de País Vasco (-6,7%) y C. Valenciana (-0,02%), todas las CCAA ven crecer el número de parados respecto al mismo trimestre del año anterior. Entre las comunidades en la que más crece el total de desempleados destacan Galicia, con un aumento superior al 20,8% (+35.100) y Aragón con un incremento del 18,9% (+16.400).

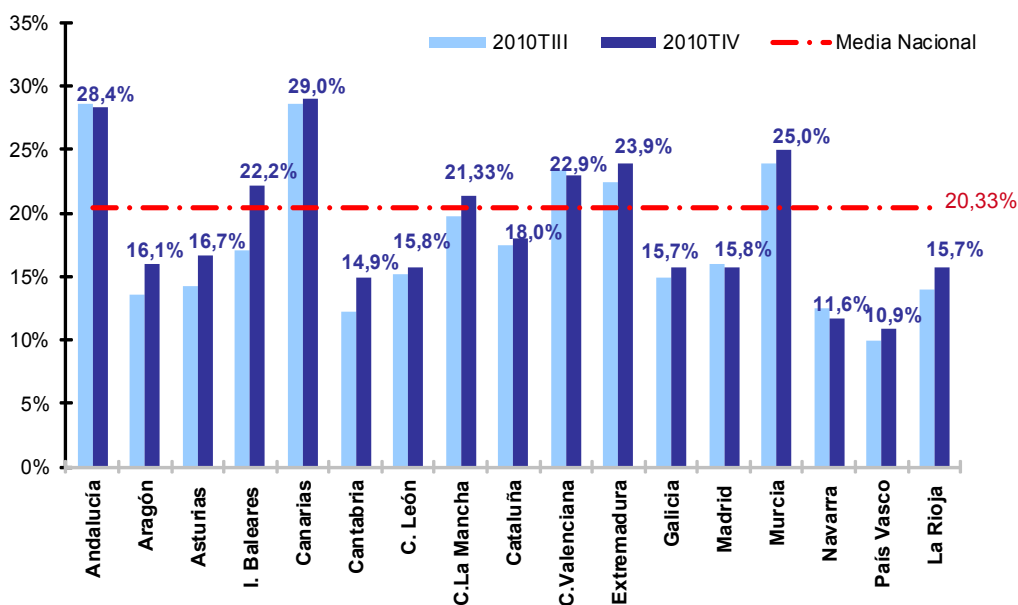
No obstante, las comunidades que más ven aumentar el agregado total de desempleados en este último año son Andalucía (+93.400), seguida de Cataluña (+43.700), Madrid (+43.500) y Galicia (+35.100 parados). Sólo estas cuatro comunidades son responsables del 57,3% del total del aumento del número de parados.

Si se analiza el mercado laboral de estas comunidades, vuelve a ser preocupante y alarmante, la situación existente en **la comunidad andaluza, la cual pese a que ha reducido su número de parados respecto al trimestre anterior, lo hace de forma casi insignificante y deja el agregado total de desempleados muy cercano al del trimestre anterior donde se marcó un máximo histórico de parados (1.129.500). Así Andalucía cierra el 2010 con 1.127.400 millones de parados.** Esta comunidad, a la vez que presenta una elevada tasa de paro (28,4%), destruye empleo intertrimestral al 1,3%, posee una tasa de temporalidad muy elevada (34,5%) y un porcentaje de parados que llevan más de un año buscando empleo del 44,7%. Es decir, **está inmersa en una difícil situación con una alta bolsa de desempleados y con un paro estructural elevado que será difícil de reducir si no se toman medidas eficaces para conseguir dinamizar su, cada vez más deteriorado, mercado laboral.**

La caída de la **tasa de paro** producida en el trimestre anterior cede ante la desfavorable estacionalidad que caracteriza al cuarto trimestre del año, y se sitúa, **en un nuevo y terrible máximo histórico del 20,33% de la población activa, con casi 4,7 millones de parados en nuestro país. Igualmente malo será el primer trimestre de este año 2011, dada la desfavorable estacionalidad en lo que a empleo se refiere, por lo que seguiremos muy alejados de los valores registrados en años anteriores a la crisis (mínimo alcanzado del 7,95% en el IITR07).**

**A diferencia de lo que ocurría en el IIITR10, donde sólo cuatro comunidades aumentaban su tasa de paro respecto del trimestre anterior, durante el IVTR10 son 13 comunidades las que aumentan su tasa de paro respecto al trimestre precedente.** La comunidad que más incrementa su tasa de desempleo es **I. Baleares con un aumento de 5,1 p.p., y alcanza una tasa del 22,2%.** A esta comunidad le sigue **Cantabria con un aumento de 2,8 p.p., y una tasa del 14,9%, Aragón con un aumento de 2,44 p.p. y una tasa del 16,1%, y Asturias, con un aumento de 2,38 p.p. sitúa su tasa en el 16,7%.**

Gráfico 10. Tasa de paro por CCAA (IVTR10)



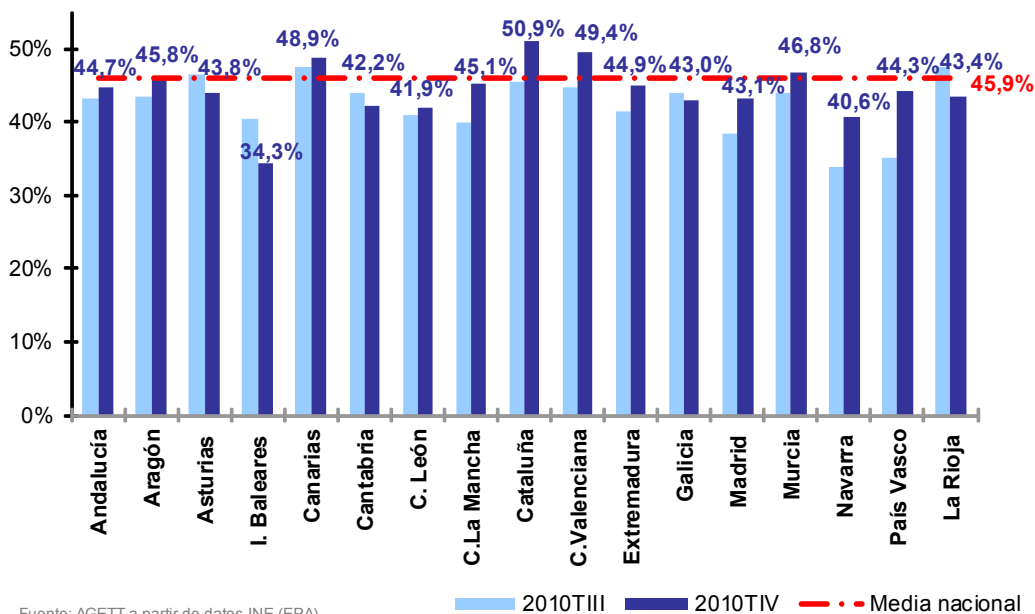
Fuente: AGETT a partir de datos INE (EPA)

Andalucía, Canarias, C. La Mancha, C. Valenciana, Extremadura y Murcia eran las comunidades que presentaban una tasa de paro superior al conjunto nacional en el trimestre anterior, situación que continúa en la actualidad con la incorporación de I. Baleares, que sitúa su tasa en 22,2%. Por octavo trimestre consecutivo, Canarias es la comunidad que tiene la mayor tasa de paro con un 29%, seguida de Andalucía (28,4%), Murcia (25%), Extremadura (23,9%) y C. Valenciana (22,9%). Por el contrario, vuelve a ser el País Vasco la comunidad que tiene la menor tasa de paro, con un 10,9%.

Dentro del desempleo, los que llevan más de un año en dicha situación (paro de larga duración o desempleo estructural) han aumentado su peso sobre el total de parados hasta el 45,9% en el IVTR10 (era del 43,1% en el IIITR10). Este colectivo ha pasado de tener 393.200 efectivos al inicio de la crisis, a superar la barrera de los 2 millones (2.154.700) en el cuarto trimestre de este año, el volumen más elevado desde el ITR95. Esto supone un incremento de más de 1,7 millones de personas en esta situación desde que comenzó la crisis (IIITR07). En el último año, este colectivo se ha incrementado en más de 661 mil personas.

En este trimestre a excepción de Asturias, I. Baleares, Cantabria, Galicia y La Rioja que son las comunidades que ven reducir el peso de los desempleados que llevan más de un año buscando empleo sobre el total de parados, en todas las demás sigue aumentando esta proporción. Sin embargo, las comunidades donde más se ha incrementado dicho peso respecto al trimestre precedente son País Vasco (39,5%), un aumento en tan sólo un trimestre de 14.400 parados que llevan más de un año buscando empleo, Navarra (12%; +1.500) y Cataluña (14,7%; +44.800).

Gráfico 11. Peso de los parados de larga duración por CCAA (IVTR10)



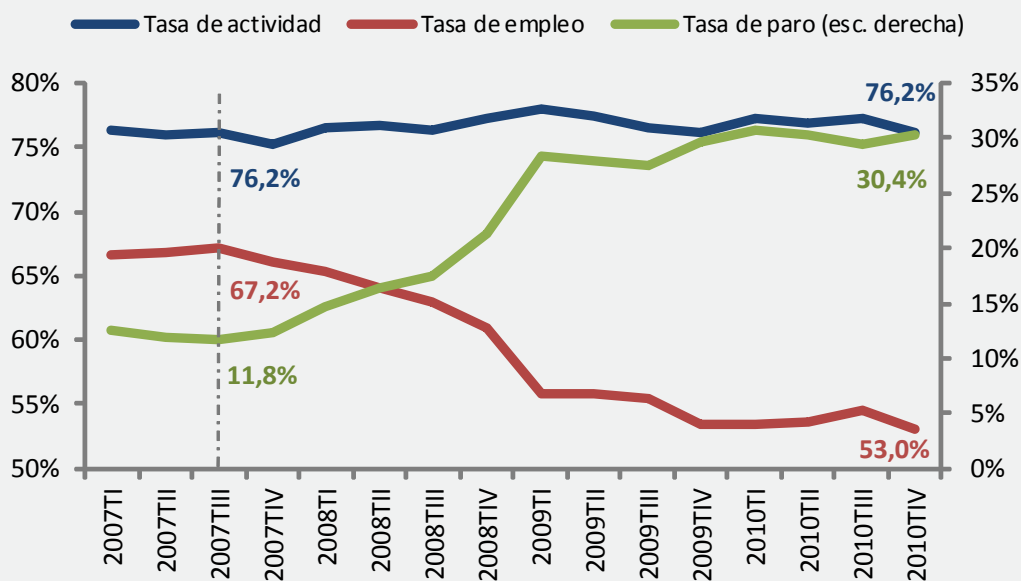
Lidera el ranking del peso de los parados de larga duración sobre el total de parados Cataluña con un 50,9%, seguida de C. Valenciana (49,4%), Canarias (48,9%), Murcia (46,8%), Aragón (45,8%) y C. La Mancha (45,1%), en las que más del 45% de los parados llevan más de un año buscando empleo sin éxito. Sólo I. Baleares sitúa su tasa de paro de larga duración por debajo del 40%. Por tanto, las CCAA con un menor porcentaje de parados de larga duración son I. Baleares y Navarra, con un peso de 34,3% y 40,6% respectivamente.

**Situación laboral de los extranjeros**

En estos momentos de crisis, **no podemos dejar de analizar uno de los colectivos que junto a los mayores de 45 años y los jóvenes, más están sufriendo los azotes de la actual recesión.** Este colectivo es **la población extranjera**, que **representa el 11,5%** (5.288.800 extranjeros) **del total de la población total.** De ellos el 33% (1.733.300) son extranjeros pertenecientes a la UE-27 y el 67% (3.555.500) son extracomunitarios, y al igual que los dos colectivos anteriormente citados, son los protagonistas de la delicada situación laboral que presenta nuestro país. En concreto, **desde que comenzó la crisis (IIITR07), la población extranjera ha incrementado su número de parados en 715.300 personas.** Esto supone **un 24,6% del total del incremento del paro** sufrido en este periodo (2,90 millones).

En concreto, **el colectivo de los trabajadores extranjeros ha visto como su tasa de paro se ha más que duplicado desde el inicio de la crisis,** pasando del 11,8% en el IIITR07 al 30,4% del IVTR10. Es decir, **tres de cada diez extranjeros residentes en nuestro país está en situación de desempleo.** En parte, esto ha sido debido a la destrucción de 338.300 empleos desde el inicio de la crisis, y a un aumento de los efectivos laborales que se animaban a la búsqueda activa de empleo en este colectivo de 377 mil durante el mismo periodo.

Gráfico 1. Tasas de empleo, actividad y paro de trabajadores extranjeros



Fuente: AGETT a partir de datos INE (EPA)

**En el ITR09 este colectivo superó, por primera vez en la historia el millón de parados,** en concreto pasó de tener 779.400 parados en el IVTR08 a contar con **1.057.500** en el primer trimestre de 2009. De hecho, el incremento que se produjo entre estos dos trimestres supone casi el 40% del incremento total en el

número de desempleados desde el inicio de la crisis. **En la actualidad su agregado asciende a 1.095.300 de desempleados.** De este 1.095.300, el 56,2% (615.900) son varones frente al 43,8% de mujeres (479.400). En el IVTR10, **este colectivo se ha desanimado al 0,6% de manera interanual**, volviendo al comportamiento registrado en el primer y segundo trimestre (-1,3% y -1,5% respectivamente). A la vez, **la tasa de actividad en este colectivo se sitúa en un 76,2%**, mientras que su tasa de empleo desciende hasta el 53% cuando antes de la crisis la tasa de empleo era del 67,2%, **lo que provoca que, en términos netos, gran parte de los que se incorporan a la población activa, lo hagan directamente al desempleo.**

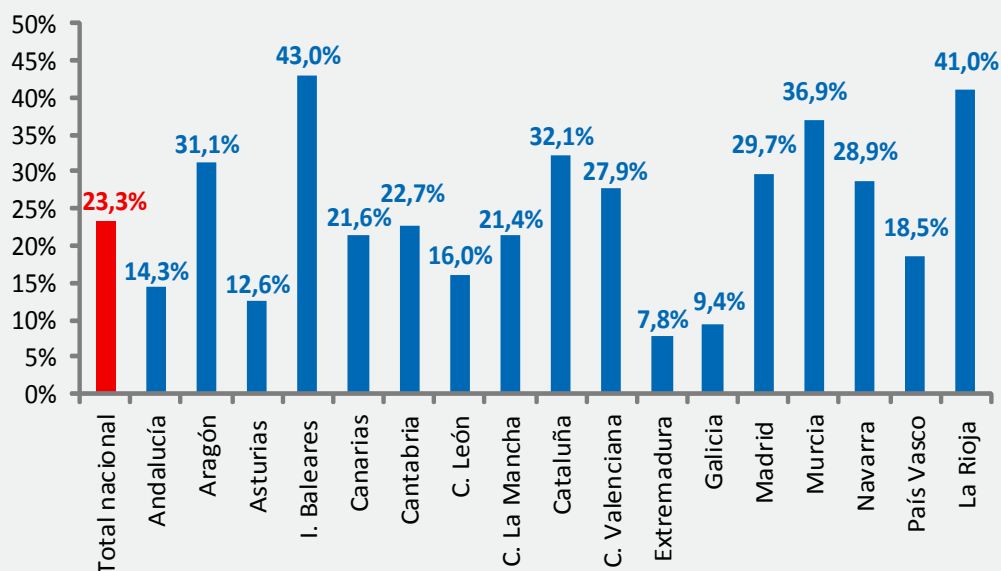
### Análisis por Comunidades Autónomas

Todas las comunidades, con la excepción de Extremadura (32,3%) y País Vasco (41,8%), han generado más del 50% de los parados extranjeros en estos tres años que llevamos de crisis. El conjunto nacional ha aumentado su número de parados extranjeros en un 65,3%.

En este aspecto, se observa que **I. Baleares es la CCAA donde este colectivo se ha visto más afectado, ya que durante esta crisis se ha generado el 83,9% de los parados extranjeros.** Esto supone un incremento de 46.400 desempleados extranjeros del total de 55.300 de parados de este colectivo. **Le siguen Cantabria** con un 79,6% (7.400), **Aragón** con un 77,3% (24.800), **Navarra** con un 76,7% (7.900), **Murcia** con un 76,3% (52.600), **Asturias** con un 73% (7.300), **C. La Mancha** con un 70,3% (31.700) y **La Rioja** con un 70% (7.000).

Respecto al peso de los parados de este colectivo sobre el total de desempleados, destacan los casos de **I. Baleares** (43%) y **La Rioja** (41%) donde cuatro de cada diez desempleados que reside en esa CCAA son extranjeros. A estas dos comunidades les siguen **Murcia** (36,9%), **Cataluña** (32,1%), **Aragón** (31,1%), **Madrid** (29,7%), **Navarra** (28,9%) y **C. Valenciana** (27,9%), donde más del 25% de los desempleados residentes en esa comunidad son extranjeros.

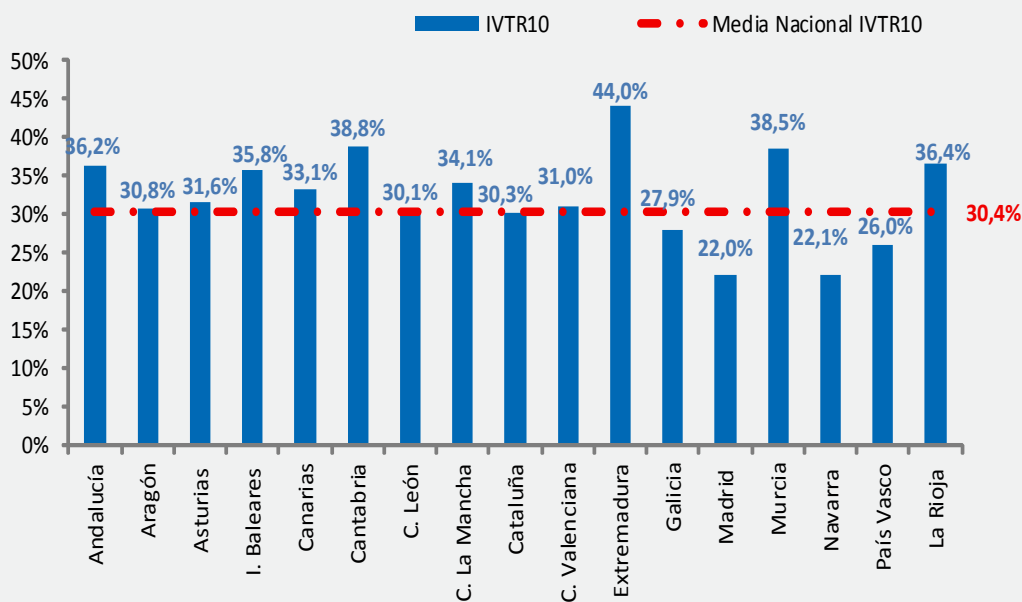
Gráfico 2. Peso de los desempleados extranjeros sobre el total de parados



Fuente: AGETT a partir de datos INE (EPA)

En cuanto a volumen de parados extranjeros, **es relevante que sólo cuatro CCAA** (Andalucía, Cataluña, C. Valenciana y Madrid) **acumulen el 64,2% del total de los desempleados de este colectivo**. Respecto a la **tasa de paro para este colectivo, la comunidad que lidera el ranking es Extremadura con una tasa del 44%** (13,6 p.p. superior a la del total nacional). **Le siguen Cantabria (38,8%), Murcia (38,5%), La Rioja (36,4%), Andalucía (36,2%) e I. Baleares (35,8%)** entre las más destacadas. Igualmente **C. La Mancha, Canarias, Asturias, C. Valenciana y Aragón** presentan **tasas de paro superiores a la media nacional (30,4%)**. Mientras, todas las demás comunidades presentan una tasa de paro para este colectivo inferior a la media del conjunto nacional. **Las comunidades mejor posicionadas son Madrid (22%) y Navarra (22,1%)**.

Gráfico 3. Tasa de paro para extranjeros por CCAA



Fuente: AGETT a partir de datos INE (EPA)

**Por edades, el grupo que más se ha visto afectado dentro del colectivo extranjero es el de las personas de entre los 25 y 34 años.** En concreto, de los 1.095.300 parados extranjeros que residen en nuestro país, el 36,7% (402.100 parados) los absorbe este grupo de edad. A este grupo **le sigue el comprendido entre los 35 y los 44 años**, que suponen el 29,8% (352.900 parados) del total de parados extranjeros en este IVTR10. De hecho, ambos grupos son **responsables de casi el 70% (68,1%) de los parados extranjeros generados desde el comienzo de la crisis** (IIITR07).

Por tanto podríamos decir que **el perfil del parado extranjero que reside en nuestro país es un varón comprendido entre los 25 y los 34 años.**



#### 4. Evolución de la contratación

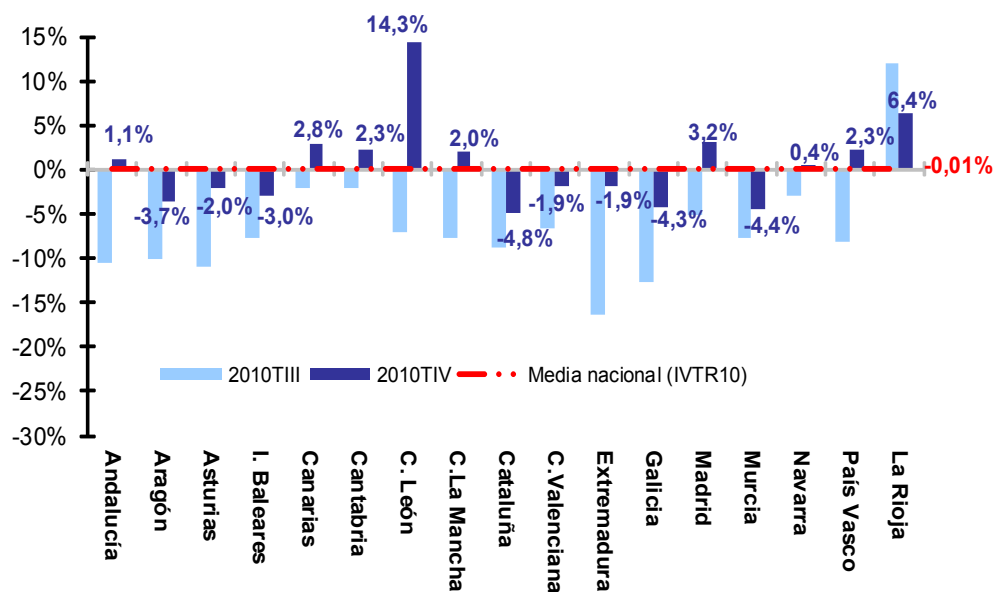
##### 4.1 Contratación indefinida

La contratación indefinida continúa con su ritmo de ajuste y ya sitúa su tasa en el -0,01% respecto al mismo periodo del año anterior, lo que supone 20 contratos indefinidos menos en el último año. Las CCAA más afectadas son Cataluña (-4,8%, -3.305 contratos indefinidos), Murcia (-4,4%, -546), Galicia (-4,3%, -642), Aragón (-3,7%, -324) e I. Baleares (-3%, -219).

En este trimestre ocho CCAA registran ajustes en la contratación indefinida mientras que Andalucía, Canarias, Cantabria, C. León, C. La Mancha, Madrid, Navarra, País Vasco y La Rioja que presentan un **incremento** respecto al mismo periodo del año anterior. Entre ellas, destaca C. León que aumenta en un 14,3% (+2.078). A esta le sigue La Rioja (6,4%; +117), Madrid (3,2%; +2.079), Canarias (2,8%; +404) entre las más destacadas.

Sin embargo, respecto al tercer trimestre de este año se han perdido más de 25 mil contratos de duración **indeterminada** (al -8,1%), mientras que las comunidades de Canarias (6,1%), Navarra (5,9%) y La Rioja (16,1%) han experimentado un incremento en este tipo de contratación.

Gráfico 15. Variación interanual de la contratación indefinida (IVTR10)



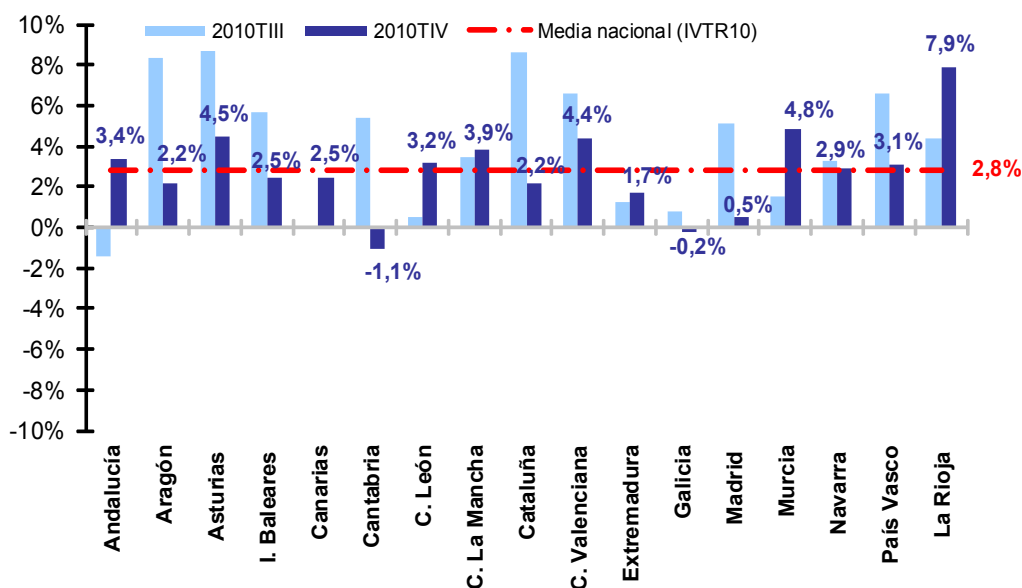
Fuente: AGETT a partir de datos del SPEE

## 4.2 Contratación temporal

La contratación de carácter temporal presenta su cuarto incremento consecutivo de manera interanual. Este aumento se ha dado a un ritmo del 2,8%, lo que suponen 93.944 contratos temporales más. Por tanto, vuelve a ser, por cuarto trimestre consecutivo, la contratación temporal la que está activando el mercado laboral.

Por otro lado, en el trimestre precedente eran dieciséis las comunidades que presentaban crecimientos interanuales (Aragón, Asturias, I Baleares, Canarias, Cantabria, C. León, C. La Mancha, Cataluña, C. Valenciana, Extremadura, Galicia, Madrid, Murcia, Navarra, País Vasco y La Rioja), en este trimestre son quince. De las regiones anteriormente citadas, este trimestre se caen Cantabria (-1,1%) y Galicia (-0,2%), mientras Andalucía (+3,4%) es la comunidad que se suma a la lista, después de que en el anterior trimestre fuera la única que presentara variaciones negativas.

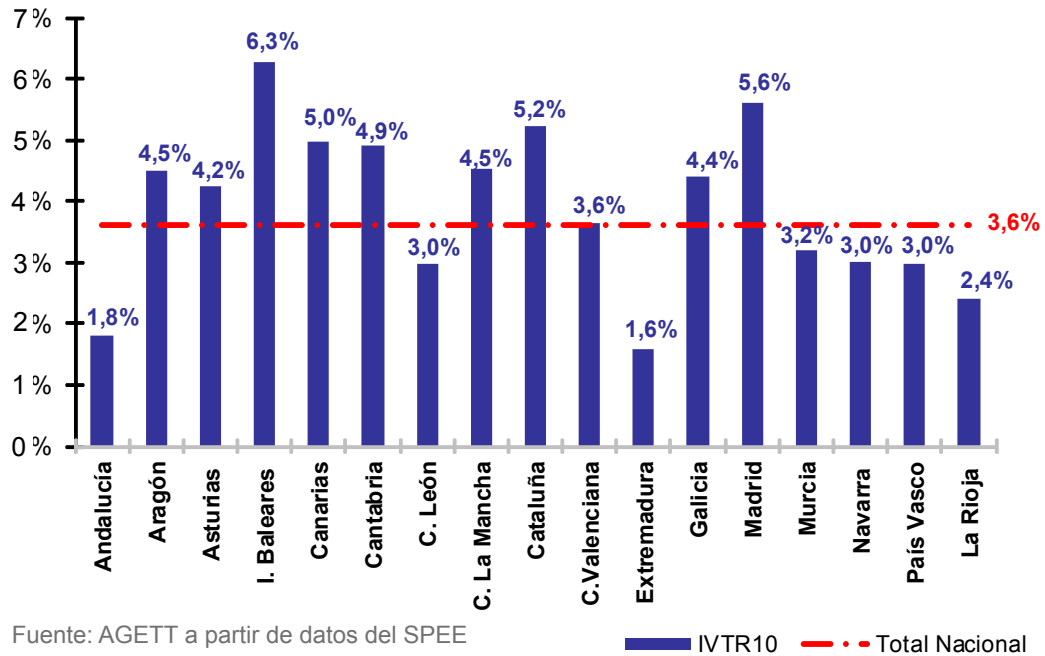
Gráfico 16. Variación interanual de la contratación temporal (IVTR10)



Fuente: AGETT a partir de datos del SPEE

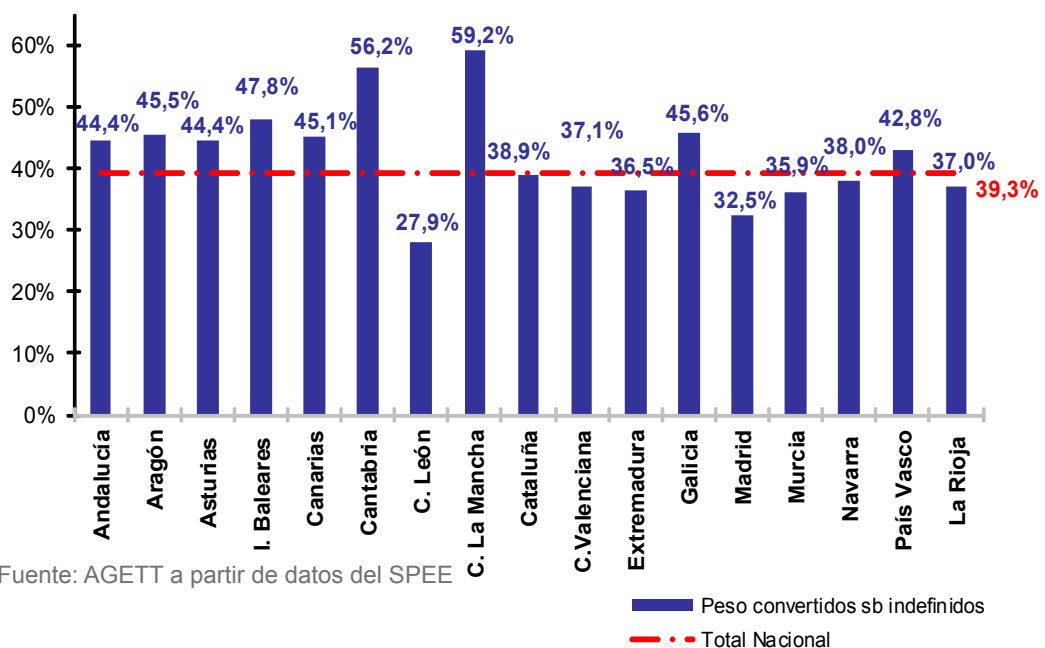
En cambio se reducen los contratos temporales respecto al tercer trimestre de 2010 con casi 40 mil contratos menos de esta modalidad. De los 3.473.660 contratos temporales realizados durante este trimestre, el 3,6% se han convertido en indefinidos. Lo cual ha supuesto una reducción muy atenuada de la potencialidad de conversión de los contratos temporales. Así se muestra cómo la contratación temporal es una buena fórmula para introducirse en el mercado laboral aunque está por ver si la reforma laboral realizada por el Ejecutivo perjudica o no, a esta ratio de conversión que es especialmente reducida en Extremadura y Andalucía, como ya sucedía en el trimestre anterior. Es decir, en las comunidades donde la tasa de temporalidad es, con diferencia, mayor que en el resto de CCAA.

Gráfico 17. Peso de los contratos temporales convertidos en indefinidos sobre el total de la contratación temporal (IVTR10)



En el caso del **peso de las conversiones sobre el total de la contratación indefinida**, éste **se ha disminuido** situándose en el 39,3% (respecto del 42% en el pasado trimestre). Las comunidades de **C. León, Madrid y Murcia** se caracterizan por tener los pesos más reducidos de las conversiones sobre la contratación indefinida, es decir, estas comunidades **apuestan con mayor intensidad que las demás, por la contratación indefinida directa**.

Gráfico 18. Peso de los contratos temporales convertidos en indefinidos sobre el total de la contratación indefinida (IVTR10)

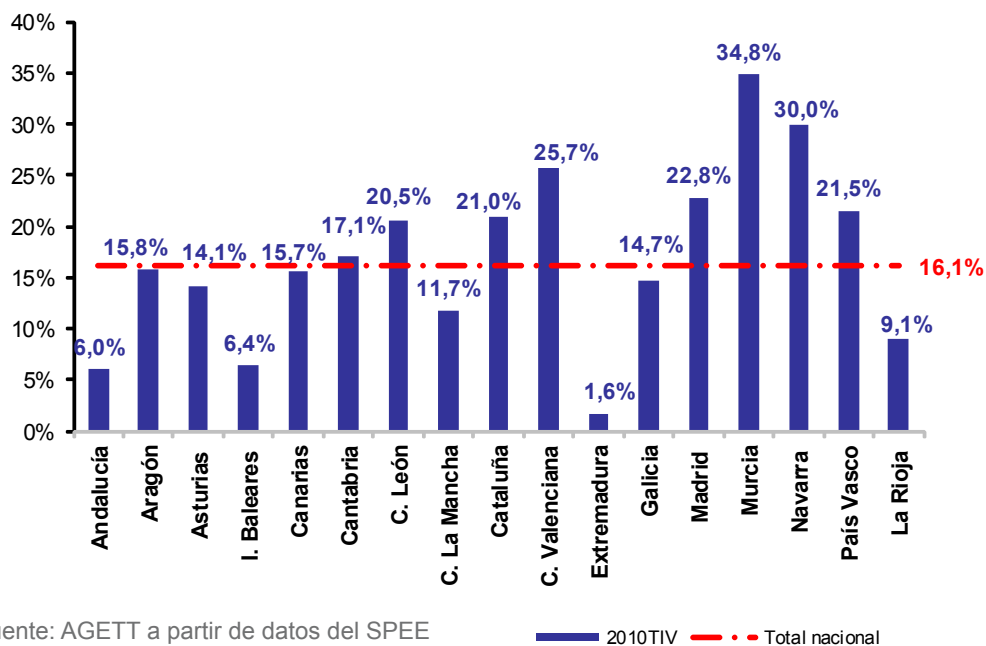


### 4.3 Contratación temporal gestionada por empresas de trabajo temporal

El sector de las empresas de trabajo temporal (ETTs) ha gestionado durante el cuarto trimestre de 2010 un total de 559.994 contratos, que representan el 16,2% del total de contratos temporales realizados en este mismo periodo. El sector ha experimentado un aumento de sus contrataciones del 11,7% de manera interanual en este segundo periodo del año (58.646). Este incremento es el tercero consecutivo y de magnitud considerable que ocurre desde principios de 2007.

Hay 8 comunidades que presentan una tasa de penetración superior a la del conjunto nacional, entre las que destacan la comunidad de Murcia<sup>3</sup> (34,8%), Navarra (30%), C. Valenciana (25,7%) y Madrid (22,8%). En el caso contrario, destacan Extremadura (1,6%), I. Baleares (6,4%) y Andalucía (6%), coincidiendo que estas comunidades son las que presentan peores indicadores de desempleo y de temporalidad.

Gráfico 19. Tasa de penetración de las ETTs (IVTR10)



<sup>3</sup> En el caso de Murcia hay un sobredimensionamiento del sector. Ver Informe Regional AGETT del mercado laboral IVTR09 ([http://www.agett.com/servicio/informes/I.Regional\\_IVTR09\\_web.pdf](http://www.agett.com/servicio/informes/I.Regional_IVTR09_web.pdf))

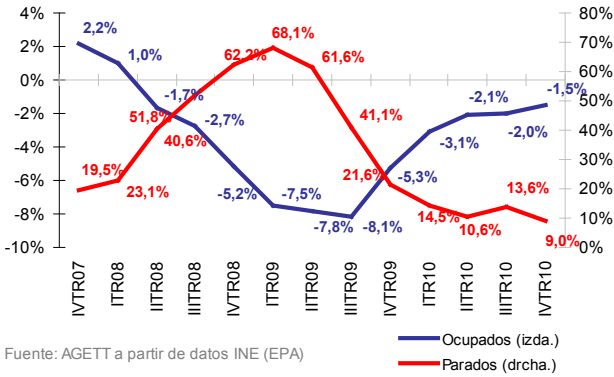




# Fichas regionales

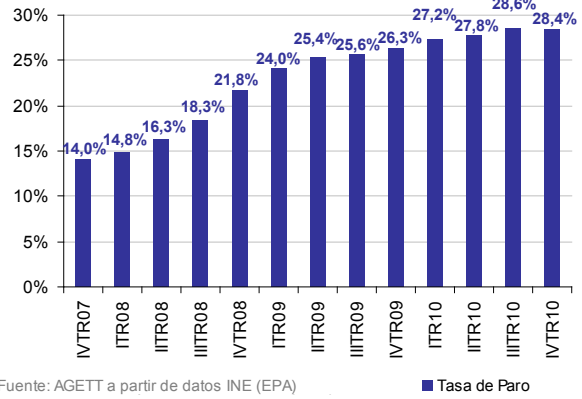


Ev. de la ocupación y del nº de parados (Var. ia)



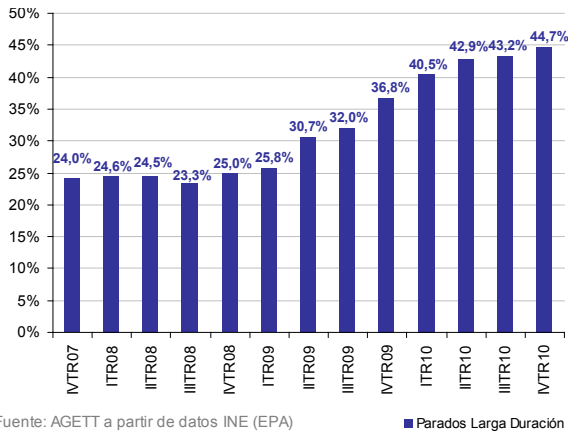
Fuente: AGETT a partir de datos INE (EPA)

Ev. de la tasa de paro



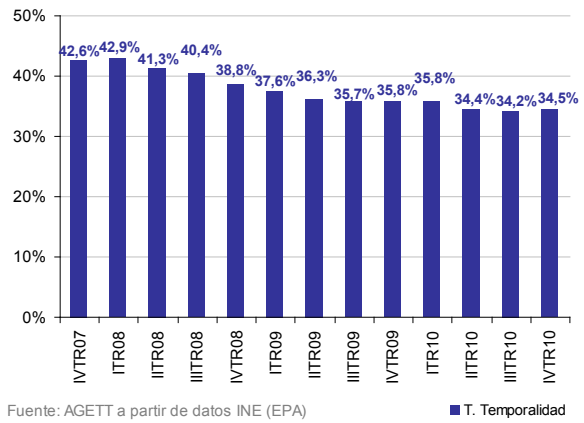
Fuente: AGETT a partir de datos INE (EPA)

Ev. Peso del paro de larga duración



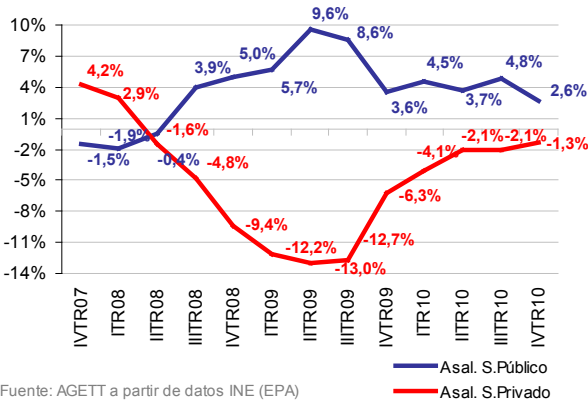
Fuente: AGETT a partir de datos INE (EPA)

Ev. Tasa de temporalidad



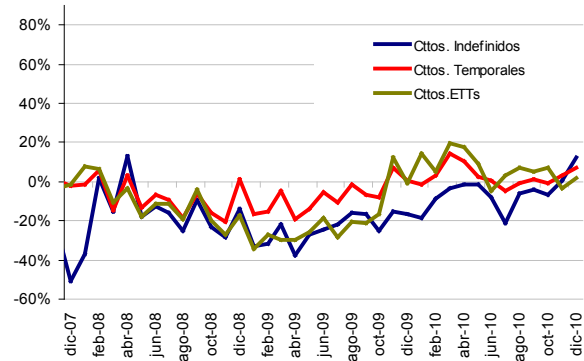
Fuente: AGETT a partir de datos INE (EPA)

Ev. del crecimiento de los asalariados (Var. ia)



Fuente: AGETT a partir de datos INE (EPA)

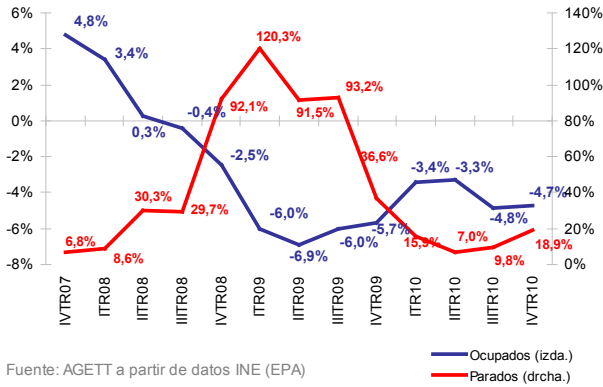
Ev. de la contratación registrada (Var. ia)



Fuente: AGETT a partir de datos SPEE

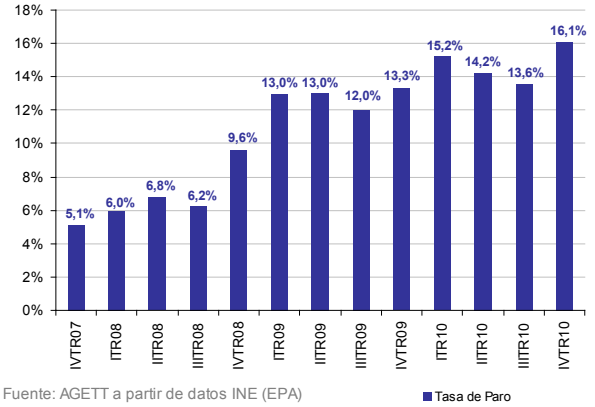


Ev. de la ocupación y del nº de parados (Var. ia)



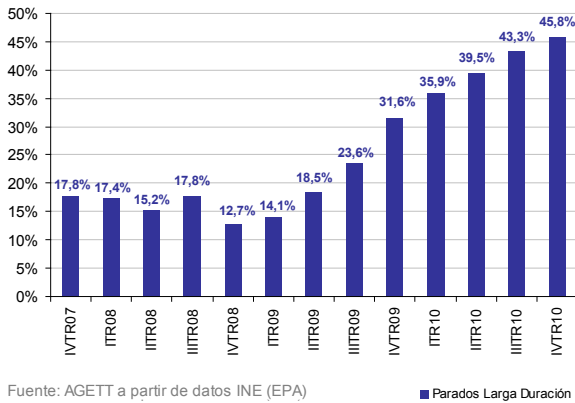
Fuente: AGETT a partir de datos INE (EPA)

Ev. de la tasa de paro



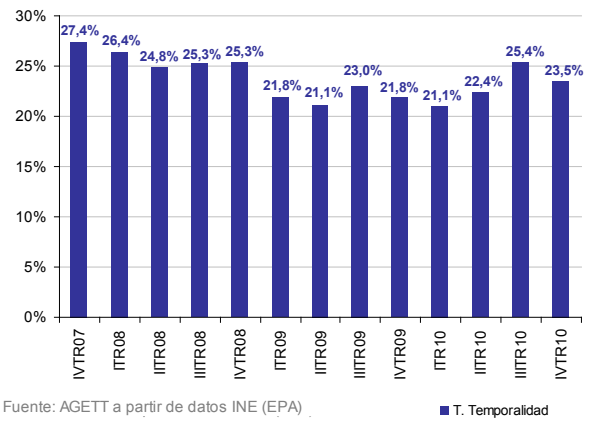
Fuente: AGETT a partir de datos INE (EPA)

Ev. Peso del paro de larga duración



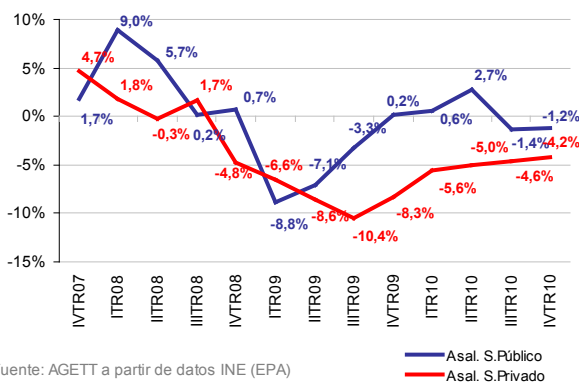
Fuente: AGETT a partir de datos INE (EPA)

Ev. Tasa de temporalidad



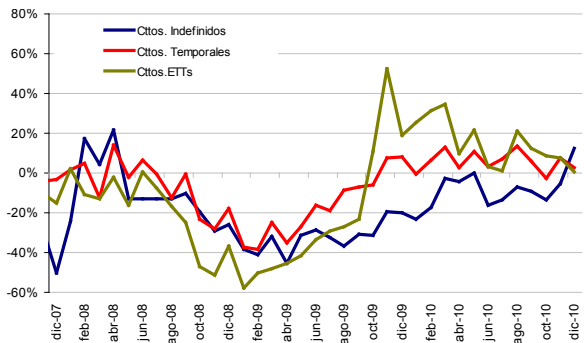
Fuente: AGETT a partir de datos INE (EPA)

Ev. del crecimiento de los asalariados (Var. ia)



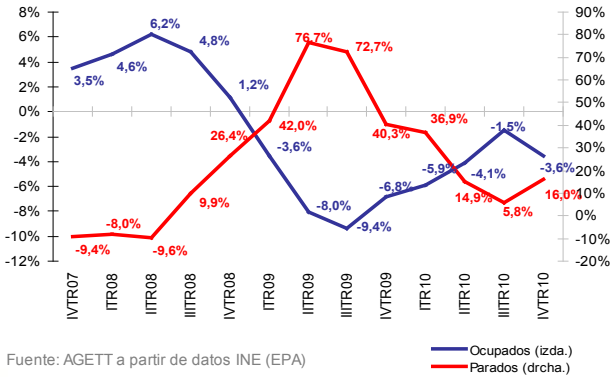
Fuente: AGETT a partir de datos INE (EPA)

Ev. de la contratación registrada (Var. ia)



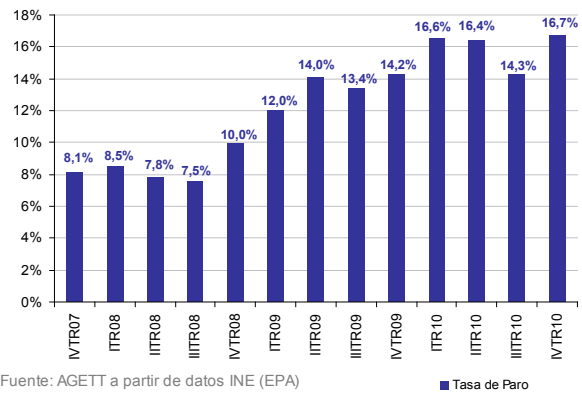
Fuente: AGETT a partir de datos SPEE

## Ev. de la ocupación y del nº de parados (Var. ia)



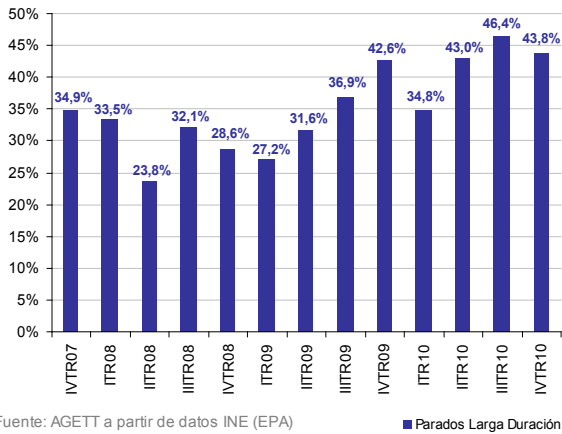
Fuente: AGETT a partir de datos INE (EPA)

## Ev. de la tasa de paro



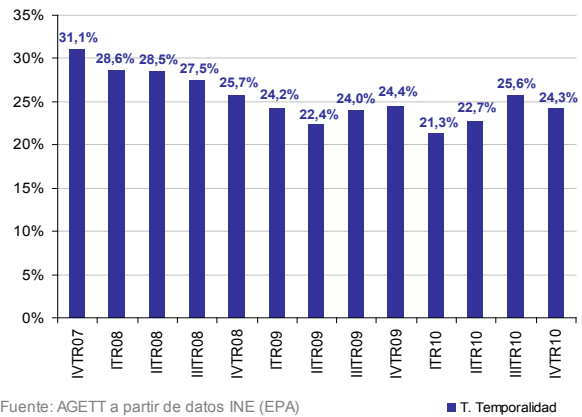
Fuente: AGETT a partir de datos INE (EPA)

## Ev. Peso del paro de larga duración



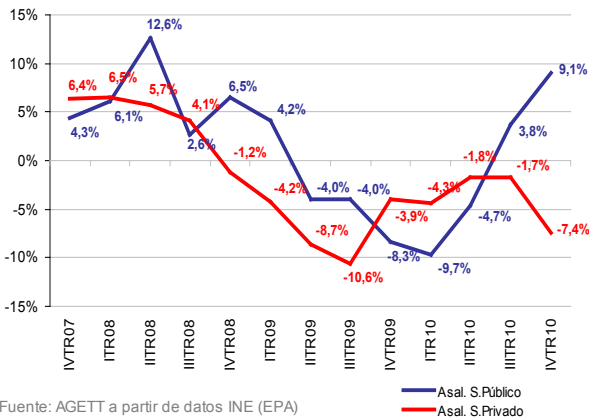
Fuente: AGETT a partir de datos INE (EPA)

## Ev. Tasa de temporalidad



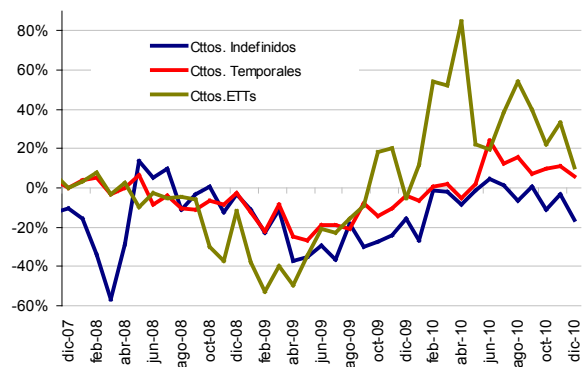
Fuente: AGETT a partir de datos INE (EPA)

## Ev. del crecimiento de los asalariados (Var. ia)



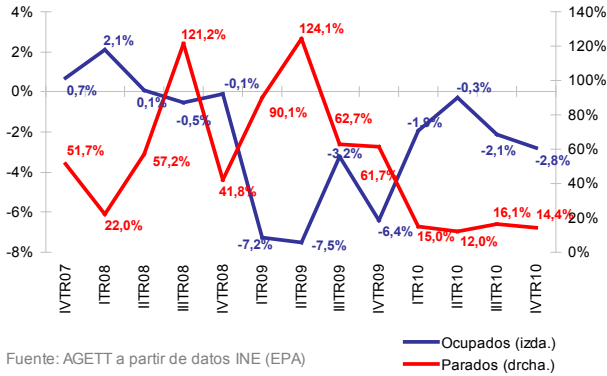
Fuente: AGETT a partir de datos INE (EPA)

## Ev. de la contratación registrada (Var. ia)



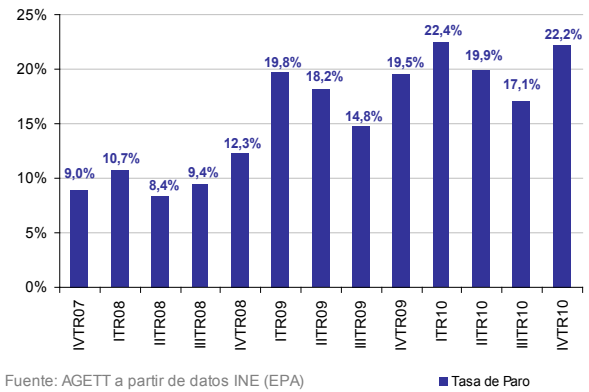
Fuente: AGETT a partir de datos SPEE

Ev. de la ocupación y del nº de parados (Var. ia)



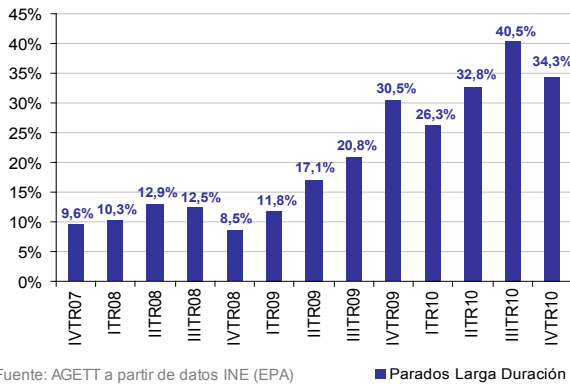
Fuente: AGETT a partir de datos INE (EPA)

Ev. de la tasa de paro



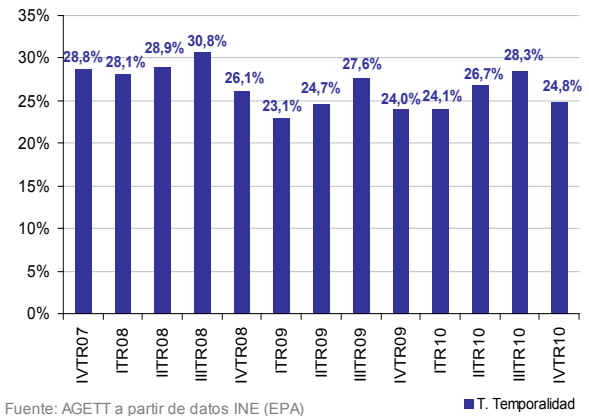
Fuente: AGETT a partir de datos INE (EPA)

Ev. Peso del paro de larga duración



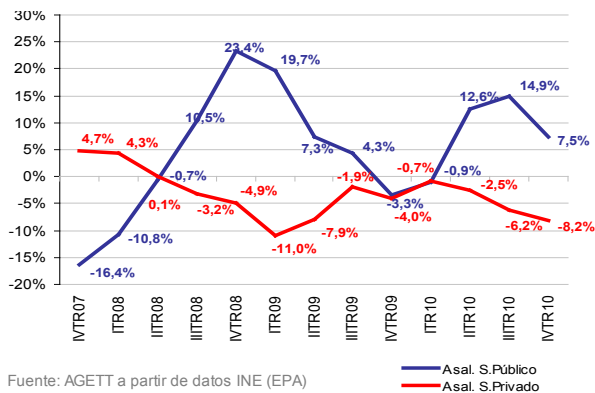
Fuente: AGETT a partir de datos INE (EPA)

Ev. Tasa de temporalidad



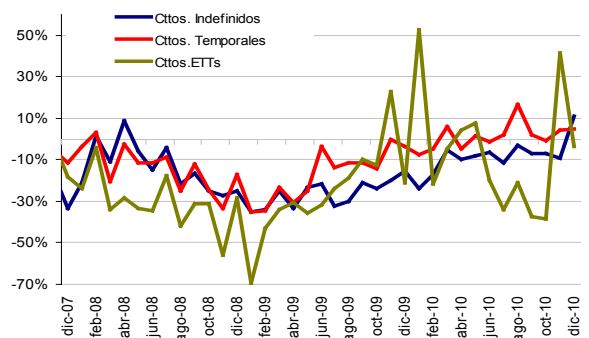
Fuente: AGETT a partir de datos INE (EPA)

Ev. del crecimiento de los asalariados (Var. ia)



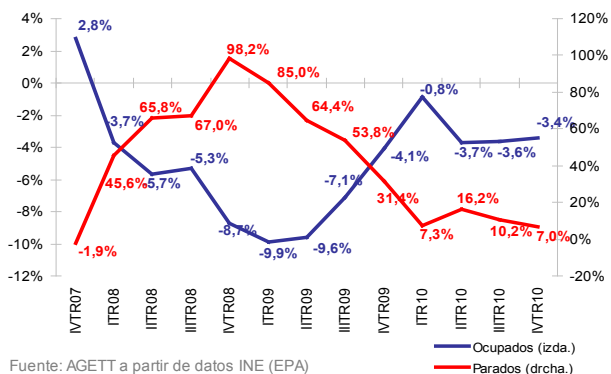
Fuente: AGETT a partir de datos INE (EPA)

Ev. de la contratación registrada (Var. ia)



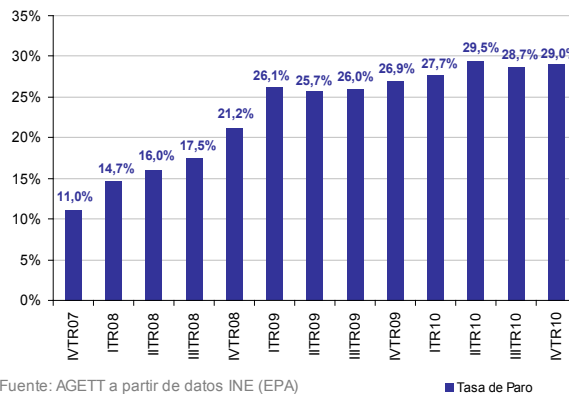
Fuente: AGETT a partir de datos SPEE

Ev. de la ocupación y del nº de parados (Var. ia)



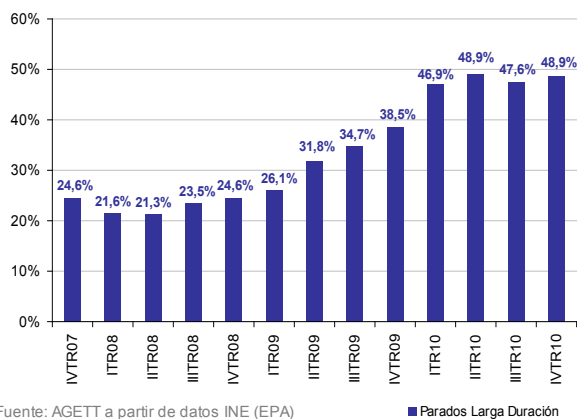
Fuente: AGETT a partir de datos INE (EPA)

Ev. de la tasa de paro



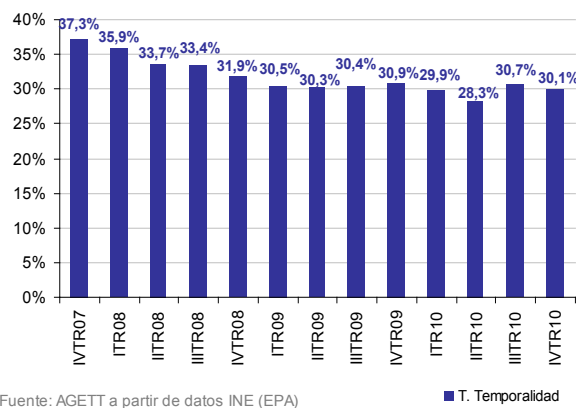
Fuente: AGETT a partir de datos INE (EPA)

Ev. Peso del paro de larga duración



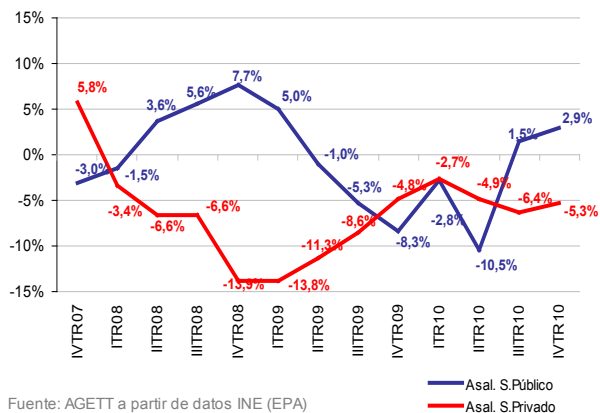
Fuente: AGETT a partir de datos INE (EPA)

Ev. Tasa de temporalidad



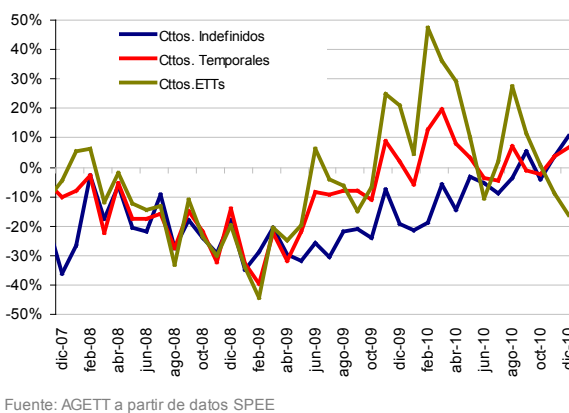
Fuente: AGETT a partir de datos INE (EPA)

Ev. del crecimiento de los asalariados (Var. ia)



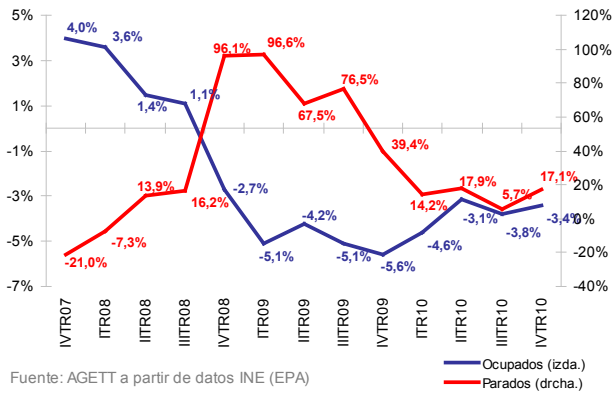
Fuente: AGETT a partir de datos INE (EPA)

Ev. de la contratación registrada (Var. ia)

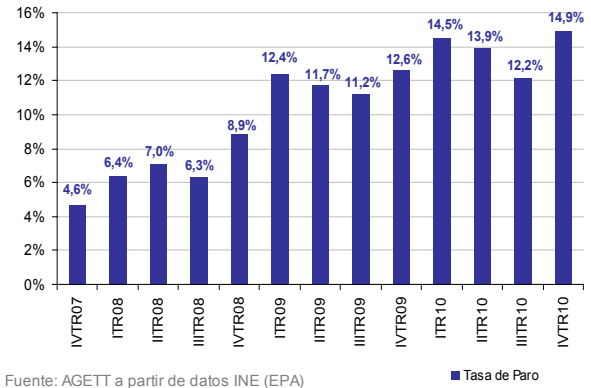


Fuente: AGETT a partir de datos SPEE

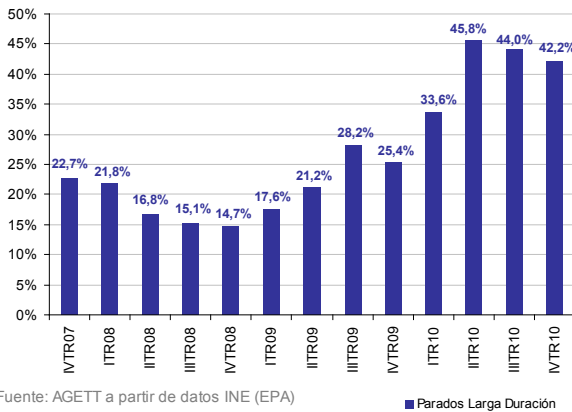
Ev. de la ocupación y del nº de parados (Var. ia)



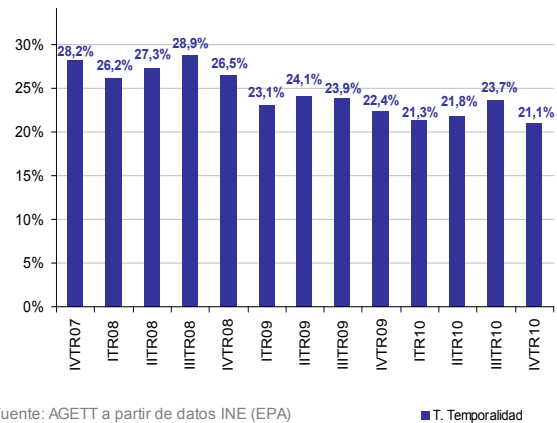
Ev. de la tasa de paro



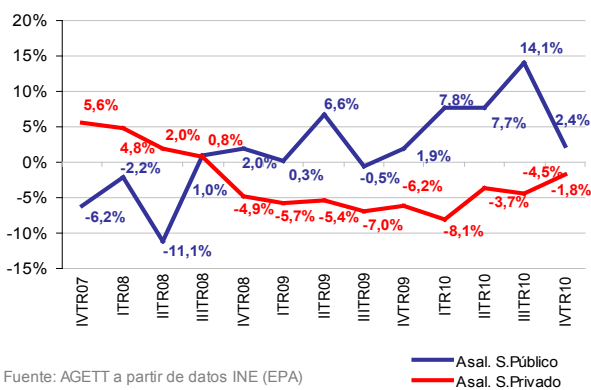
Ev. Peso del paro de larga duración



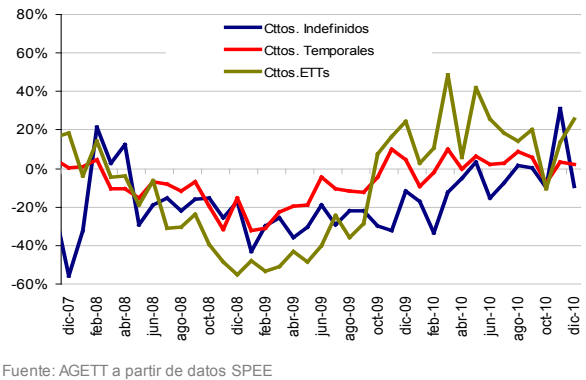
Ev. Tasa de temporalidad



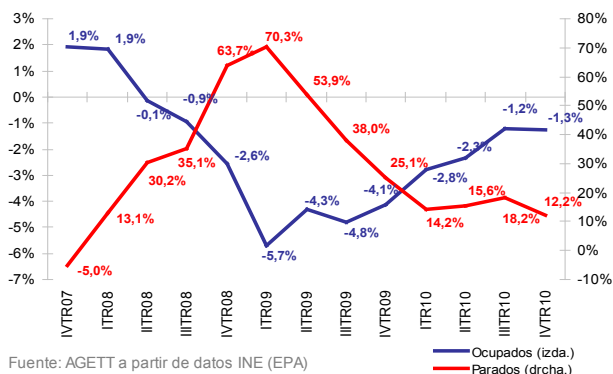
Ev. del crecimiento de los asalariados (Var. ia)



Ev. de la contratación registrada (Var. ia)

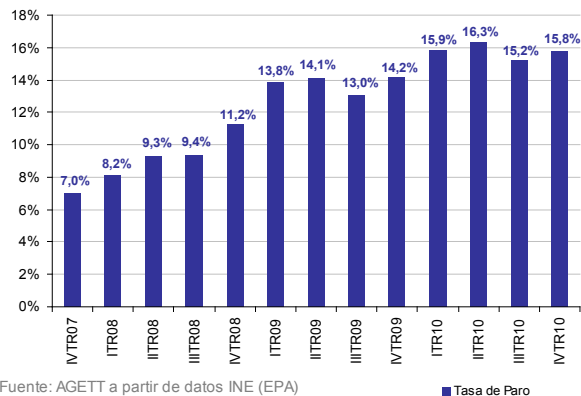


Ev. de la ocupación y del nº de parados (Var. ia)



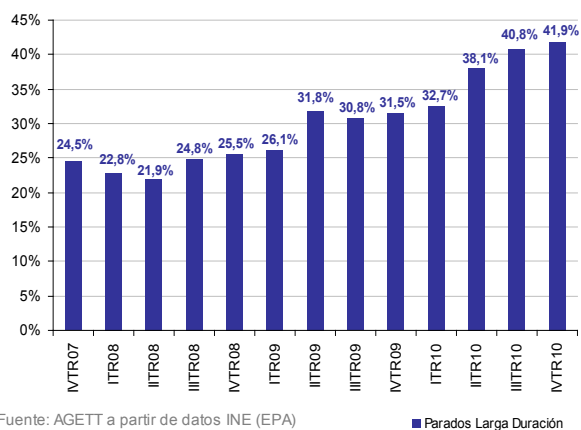
Fuente: AGETT a partir de datos INE (EPA)

Ev. de la tasa de paro



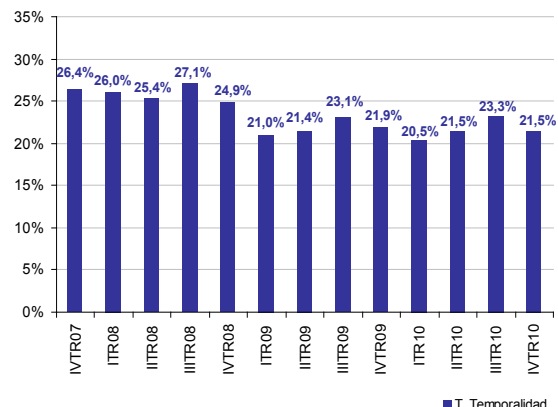
Fuente: AGETT a partir de datos INE (EPA)

Ev. Peso del paro de larga duración



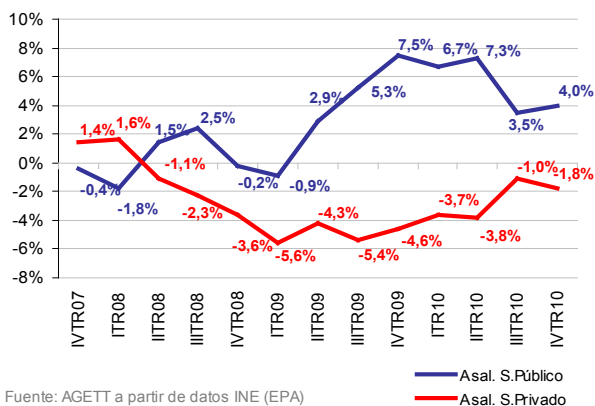
Fuente: AGETT a partir de datos INE (EPA)

Ev. Tasa de temporalidad



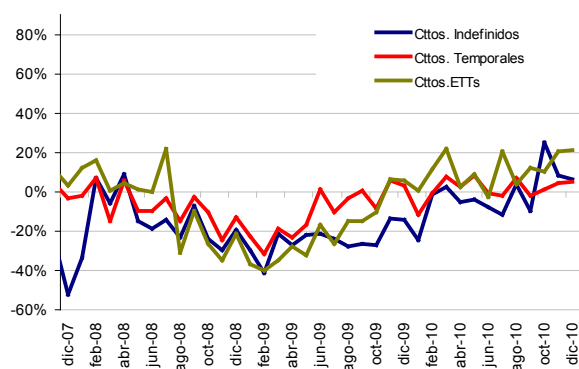
Fuente: AGETT a partir de datos INE (EPA)

Ev. del crecimiento de los asalariados (Var. ia)



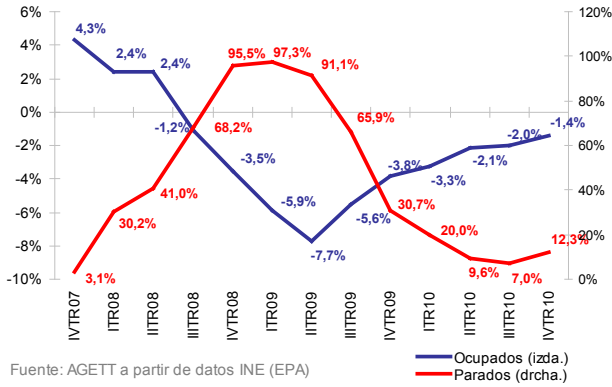
Fuente: AGETT a partir de datos INE (EPA)

Ev. de la contratación registrada (Var. ia)



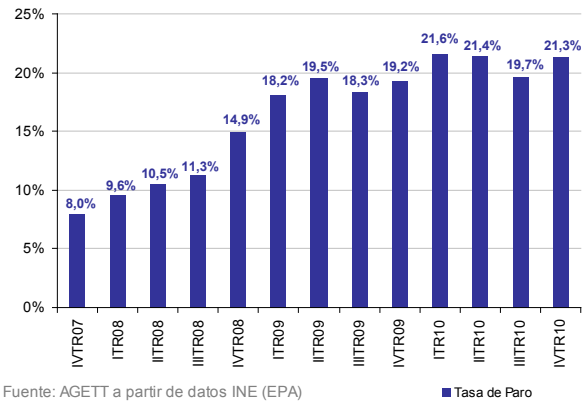
Fuente: AGETT a partir de datos SPEE

Ev. de la ocupación y del nº de parados (Var. ia)



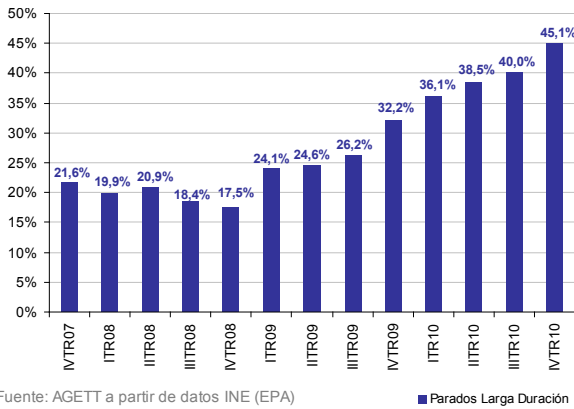
Fuente: AGETT a partir de datos INE (EPA)

Ev. de la tasa de paro



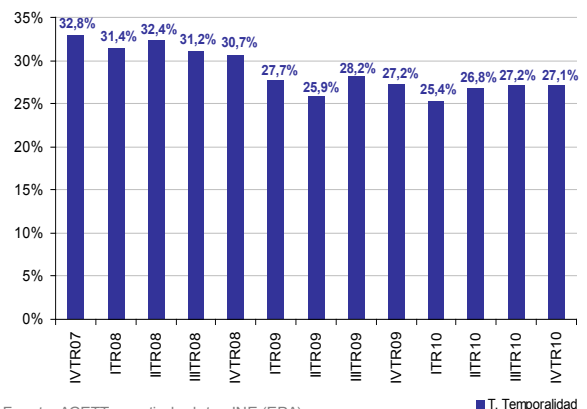
Fuente: AGETT a partir de datos INE (EPA)

Ev. Peso del paro de larga duración



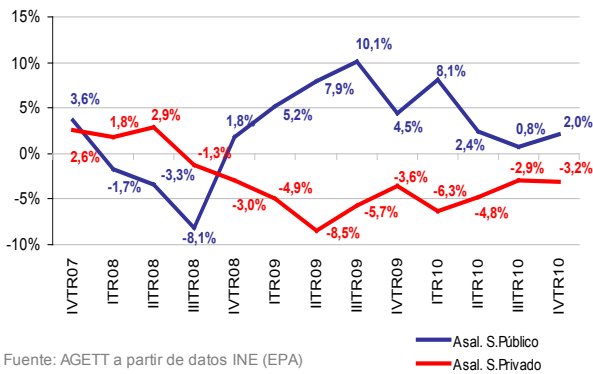
Fuente: AGETT a partir de datos INE (EPA)

Ev. Tasa de temporalidad



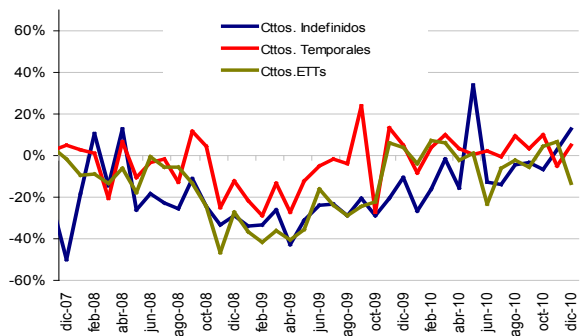
Fuente: AGETT a partir de datos INE (EPA)

Ev. del crecimiento de los asalariados (Var. ia)



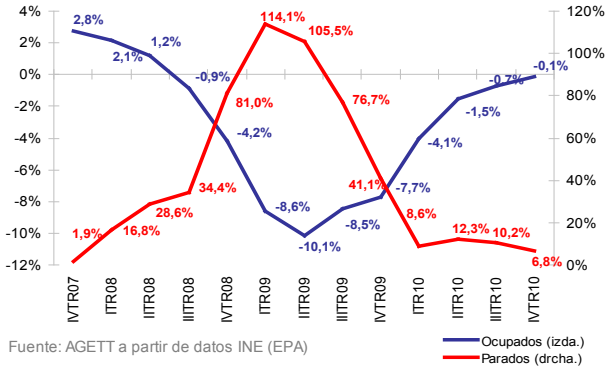
Fuente: AGETT a partir de datos INE (EPA)

Ev. de la contratación registrada (Var. ia)



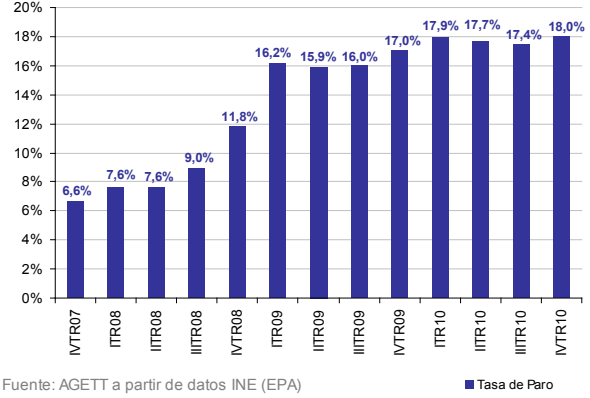
Fuente: AGETT a partir de datos SPEE

Ev. de la ocupación y del nº de parados (Var. ia)



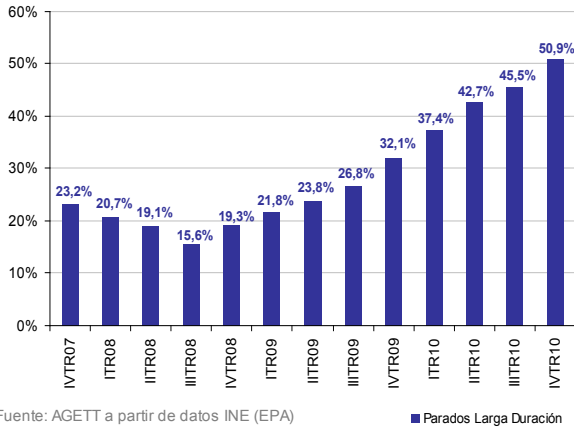
Fuente: AGETT a partir de datos INE (EPA)

Ev. de la tasa de paro



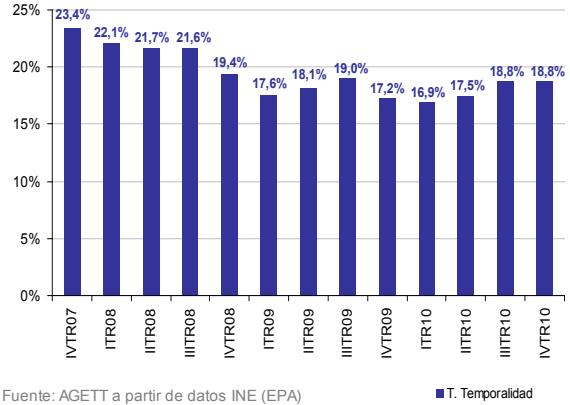
Fuente: AGETT a partir de datos INE (EPA)

Ev. Peso del paro de larga duración



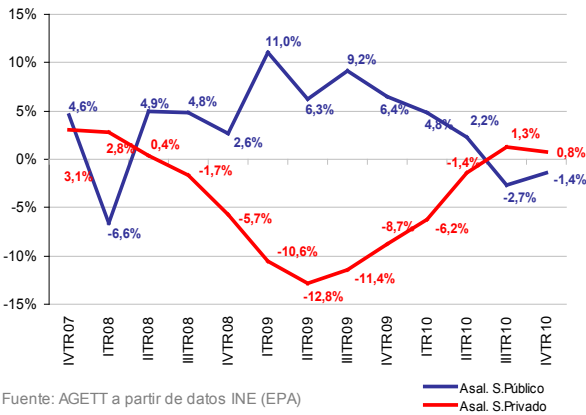
Fuente: AGETT a partir de datos INE (EPA)

Ev. Tasa de temporalidad



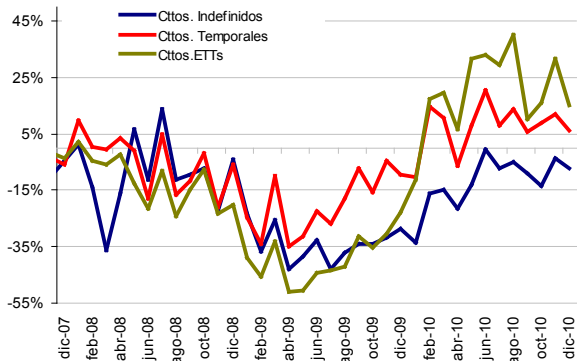
Fuente: AGETT a partir de datos INE (EPA)

Ev. del crecimiento de los asalariados (Var. ia)



Fuente: AGETT a partir de datos INE (EPA)

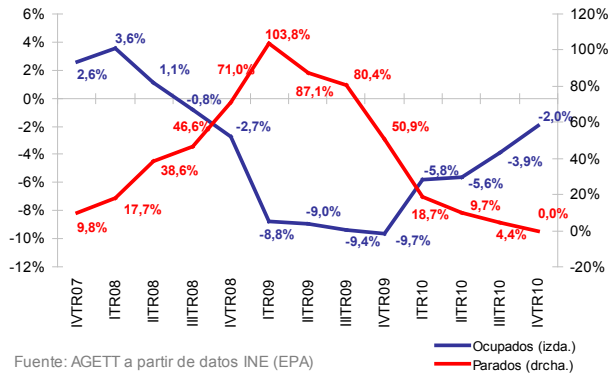
Ev. de la contratación registrada (Var. ia)



Fuente: AGETT a partir de datos SPEE

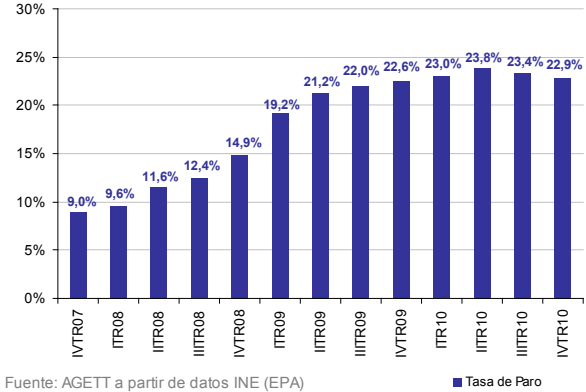


Ev. de la ocupación y del nº de parados (Var. ia)



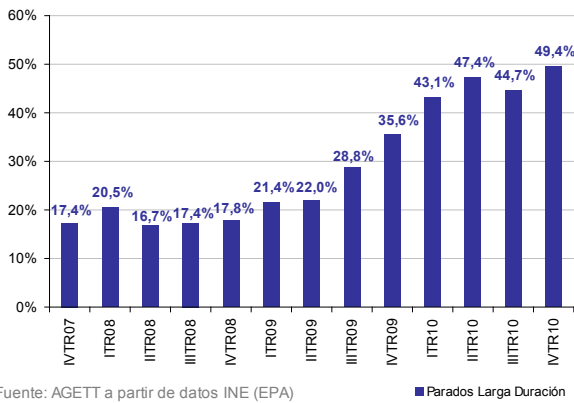
Fuente: AGETT a partir de datos INE (EPA)

Ev. de la tasa de paro



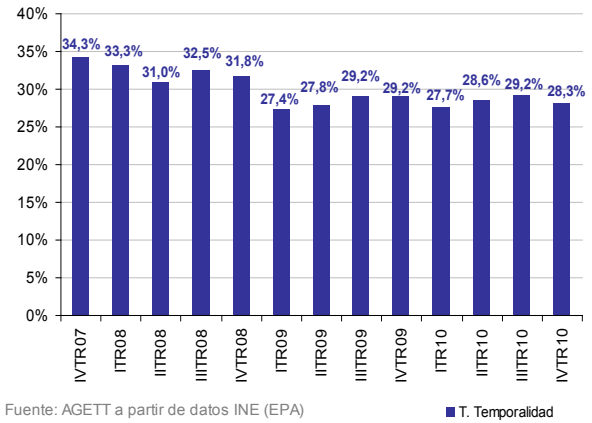
Fuente: AGETT a partir de datos INE (EPA)

Ev. Peso del paro de larga duración



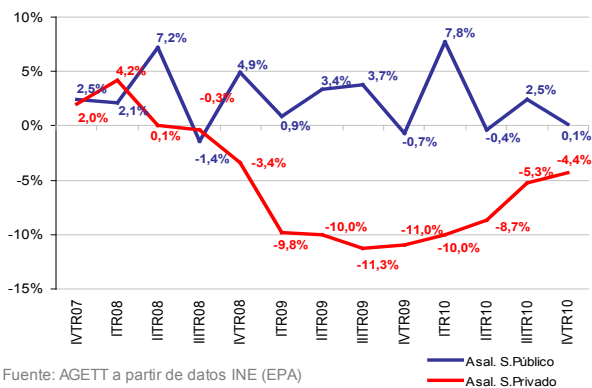
Fuente: AGETT a partir de datos INE (EPA)

Ev. Tasa de temporalidad



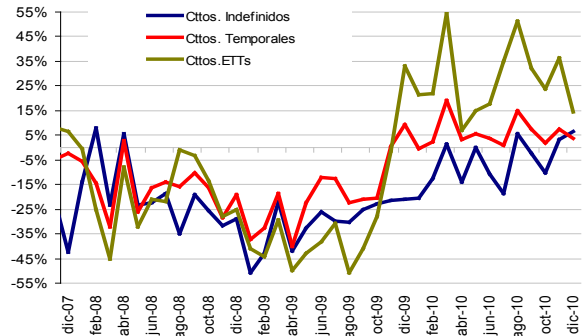
Fuente: AGETT a partir de datos INE (EPA)

Ev. del crecimiento de los asalariados (Var. ia)



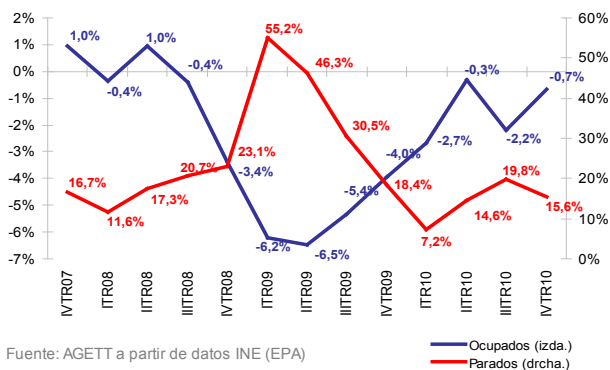
Fuente: AGETT a partir de datos INE (EPA)

Ev. de la contratación registrada (Var. ia)



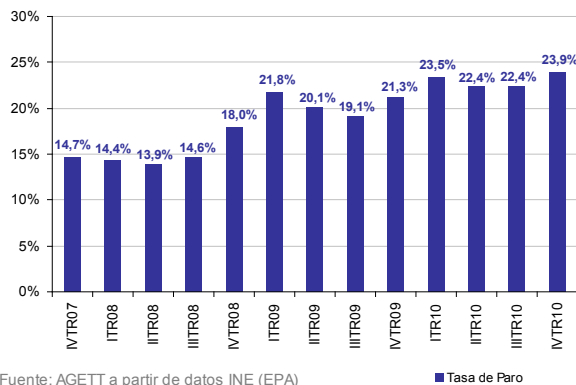
Fuente: AGETT a partir de datos SPEE

Ev. de la ocupación y del nº de parados (Var. ia)



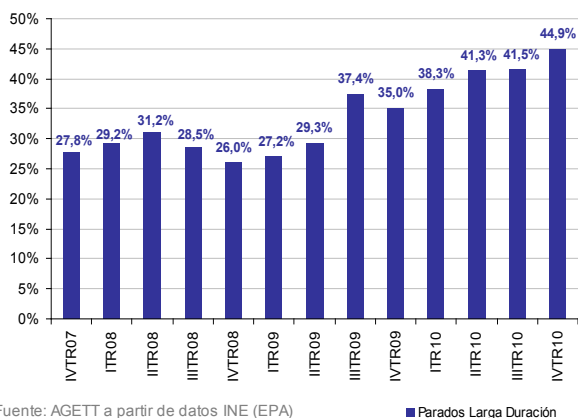
Fuente: AGETT a partir de datos INE (EPA)

Ev. de la tasa de paro



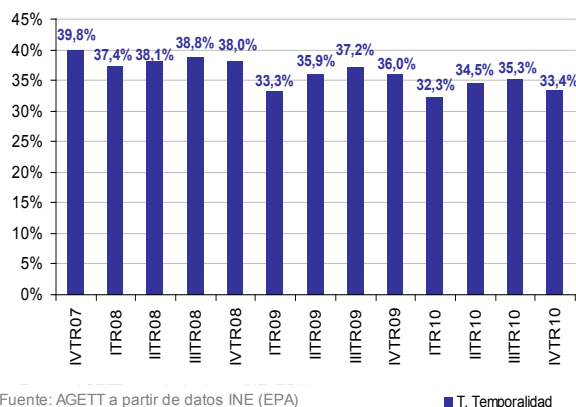
Fuente: AGETT a partir de datos INE (EPA)

Ev. Peso del paro de larga duración



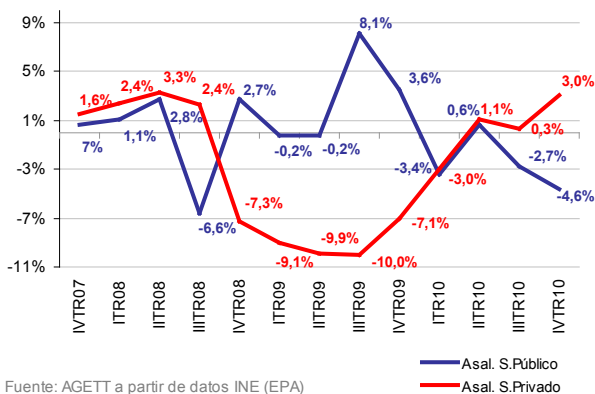
Fuente: AGETT a partir de datos INE (EPA)

Ev. Tasa de temporalidad



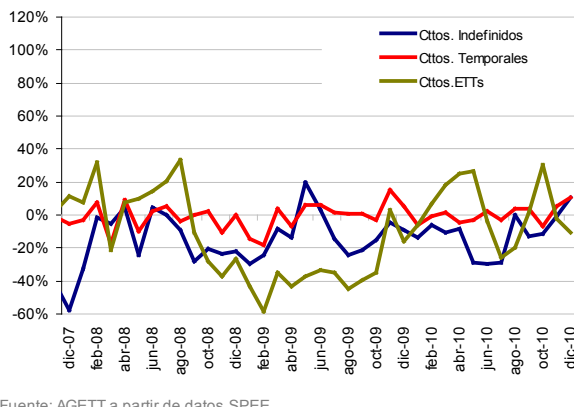
Fuente: AGETT a partir de datos INE (EPA)

Ev. del crecimiento de los asalariados (Var. ia)



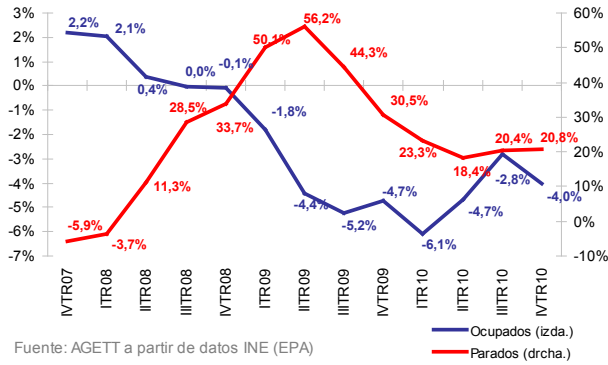
Fuente: AGETT a partir de datos INE (EPA)

Ev. de la contratación registrada (Var. ia)



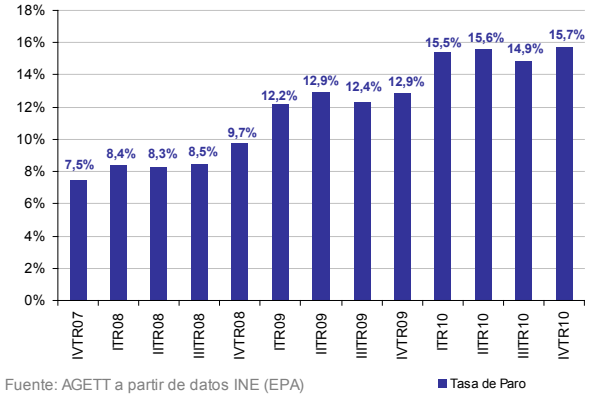
Fuente: AGETT a partir de datos SPEE

Ev. de la ocupación y del nº de parados (Var. ia)



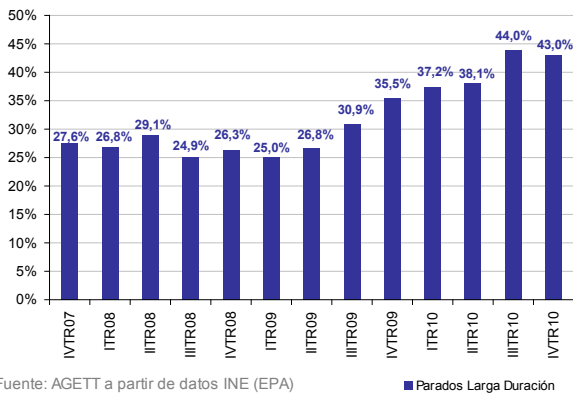
Fuente: AGETT a partir de datos INE (EPA)

Ev. de la tasa de paro



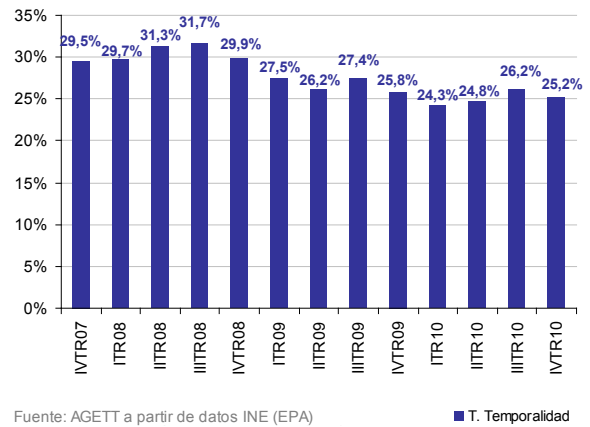
Fuente: AGETT a partir de datos INE (EPA)

Ev. Peso del paro de larga duración



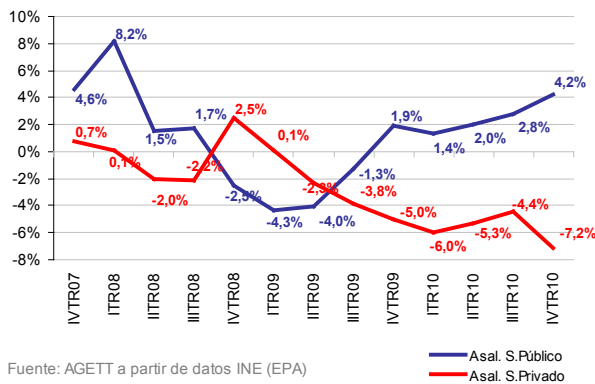
Fuente: AGETT a partir de datos INE (EPA)

Ev. Tasa de temporalidad



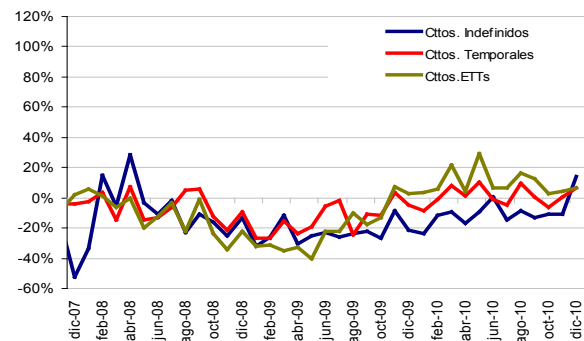
Fuente: AGETT a partir de datos INE (EPA)

Ev. del crecimiento de los asalariados (Var. ia)



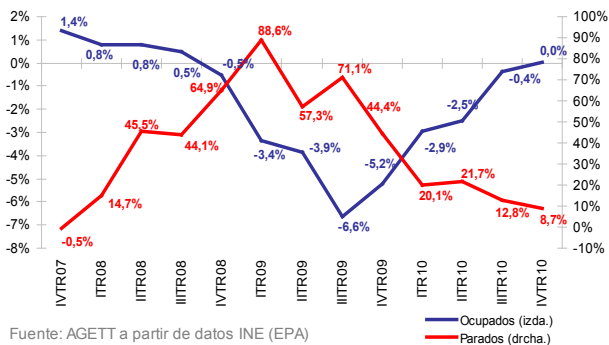
Fuente: AGETT a partir de datos INE (EPA)

Ev. de la contratación registrada (Var. ia)



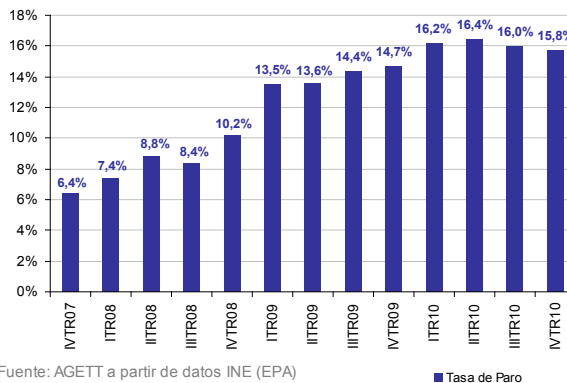
Fuente: AGETT a partir de datos SPEE

Ev. de la ocupación y del nº de parados (Var. ia)



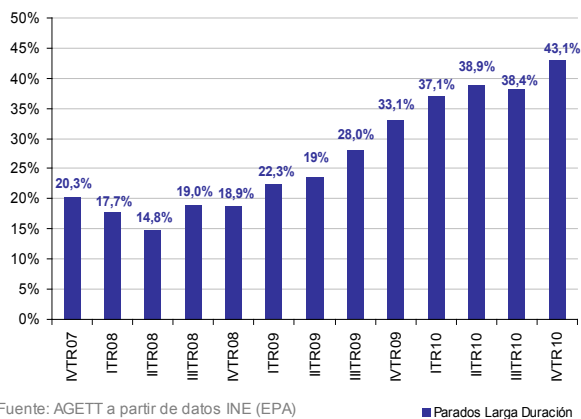
Fuente: AGETT a partir de datos INE (EPA)

Ev. de la tasa de paro



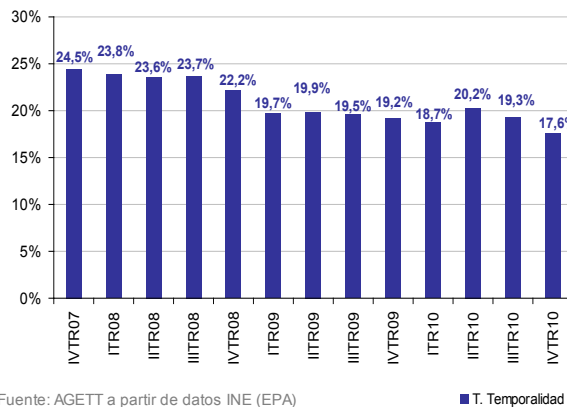
Fuente: AGETT a partir de datos INE (EPA)

Ev. Peso del paro de larga duración



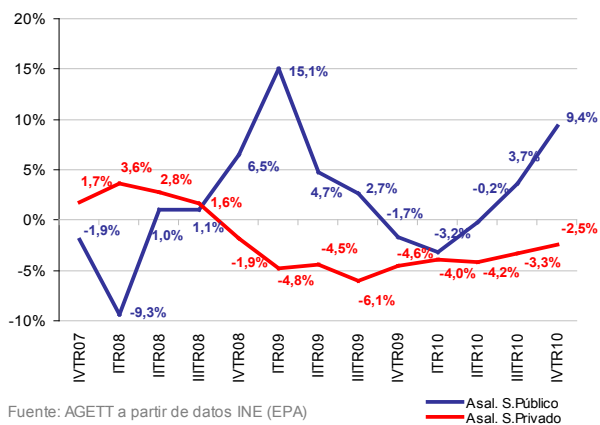
Fuente: AGETT a partir de datos INE (EPA)

Ev. Tasa de temporalidad



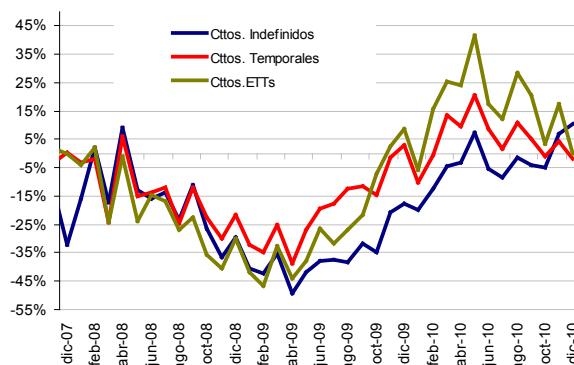
Fuente: AGETT a partir de datos INE (EPA)

Ev. del crecimiento de los asalariados (Var. ia)



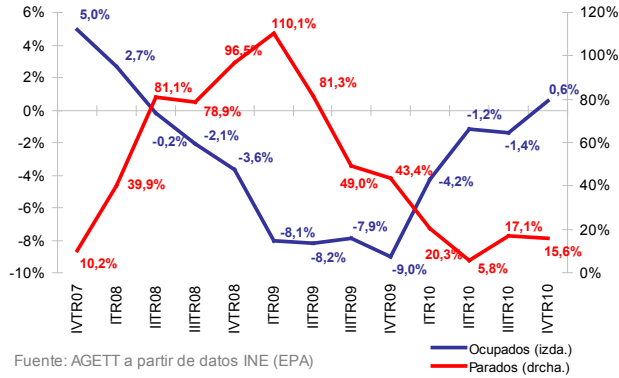
Fuente: AGETT a partir de datos INE (EPA)

Ev. de la contratación registrada (Var. ia)



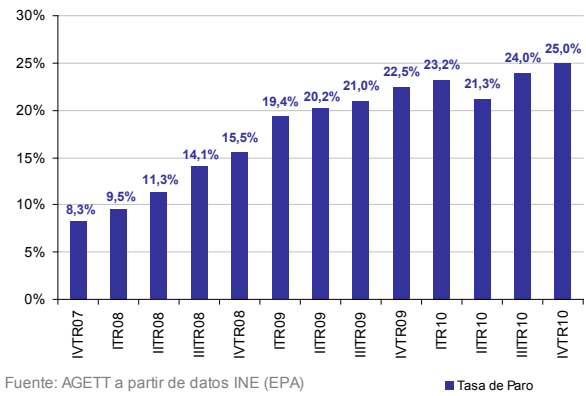
Fuente: AGETT a partir de datos SPEE

Ev. de la ocupación y del nº de parados (Var. ia)



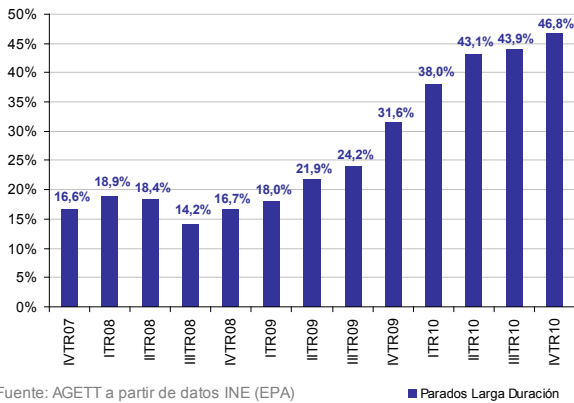
Fuente: AGETT a partir de datos INE (EPA)

Ev. de la tasa de paro



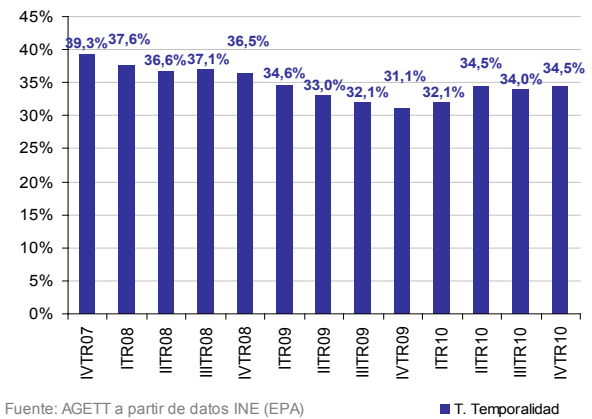
Fuente: AGETT a partir de datos INE (EPA)

Ev. Peso del paro de larga duración



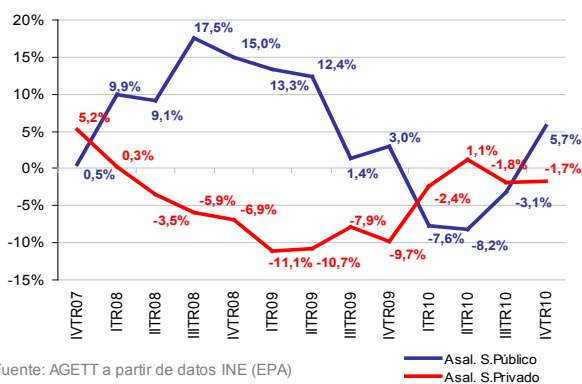
Fuente: AGETT a partir de datos INE (EPA)

Ev. Tasa de temporalidad



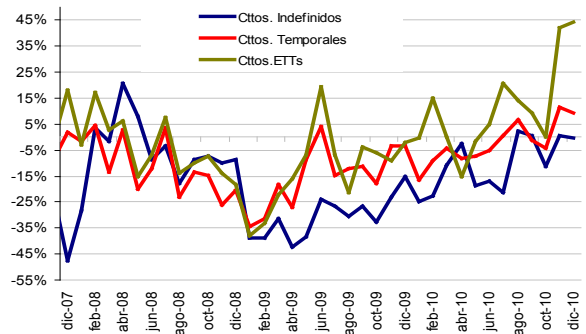
Fuente: AGETT a partir de datos INE (EPA)

Ev. del crecimiento de los asalariados (Var. ia)



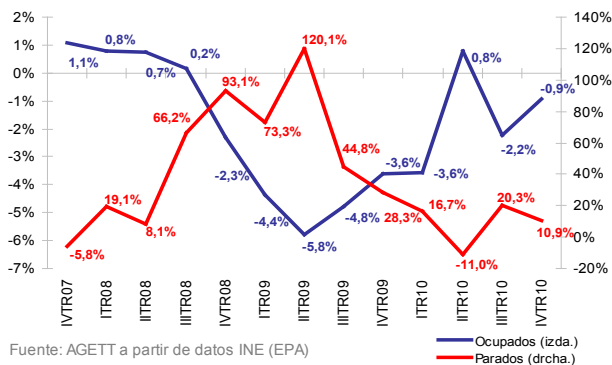
Fuente: AGETT a partir de datos INE (EPA)

Ev. de la contratación registrada (Var. ia)



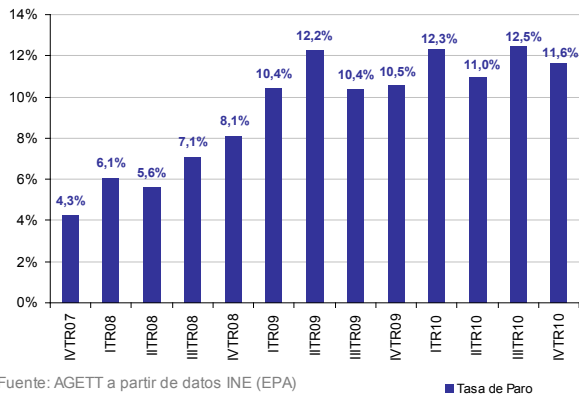
Fuente: AGETT a partir de datos SPEE

Ev. de la ocupación y del nº de parados (Var. ia)



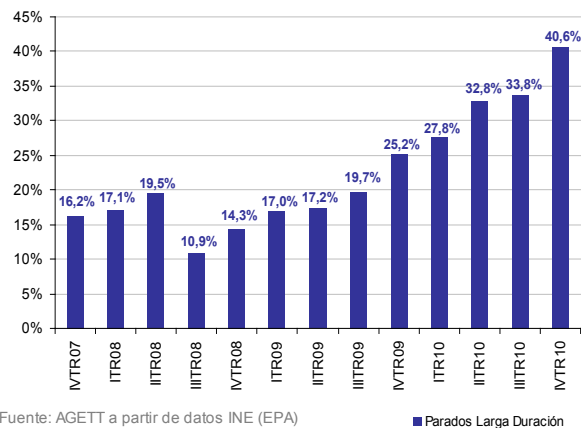
Fuente: AGETT a partir de datos INE (EPA)

Ev. de la tasa de paro



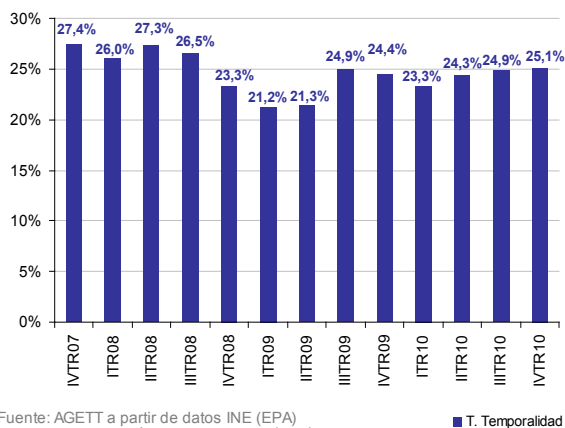
Fuente: AGETT a partir de datos INE (EPA)

Ev. Peso del paro de larga duración



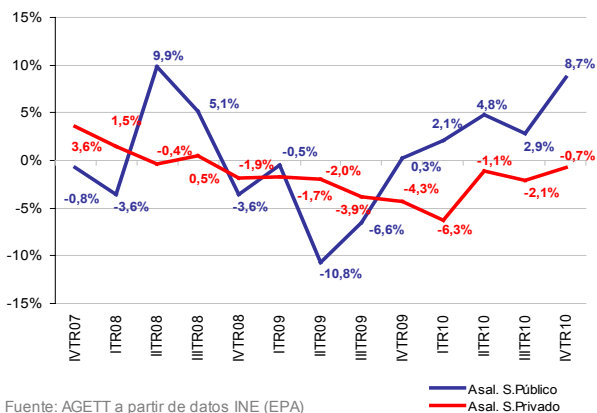
Fuente: AGETT a partir de datos INE (EPA)

Ev. Tasa de temporalidad



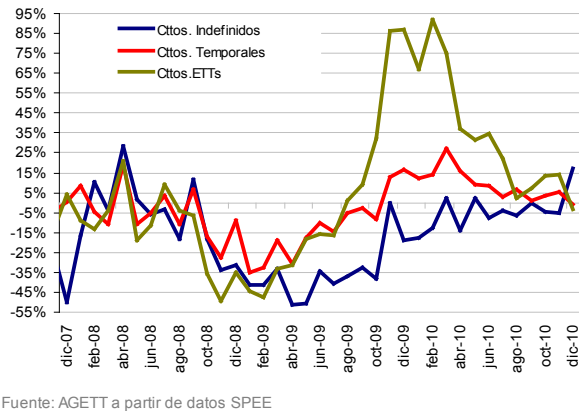
Fuente: AGETT a partir de datos INE (EPA)

Ev. del crecimiento de los asalariados (Var. ia)



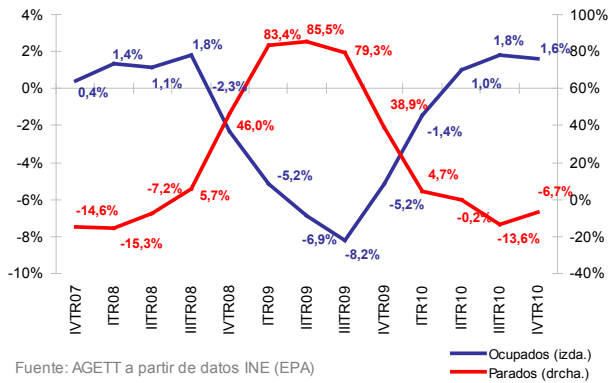
Fuente: AGETT a partir de datos INE (EPA)

Ev. de la contratación registrada (Var. ia)



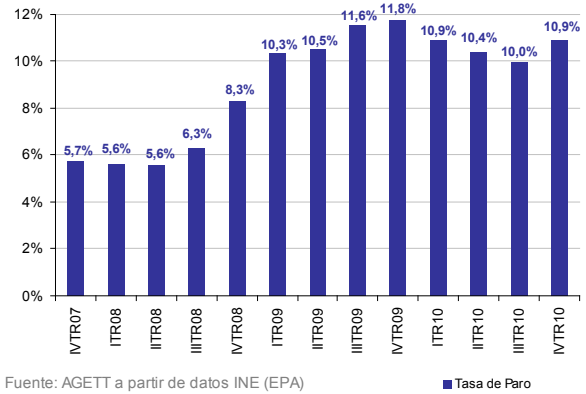
Fuente: AGETT a partir de datos SPEE

Ev. de la ocupación y del nº de parados (Var. ia)



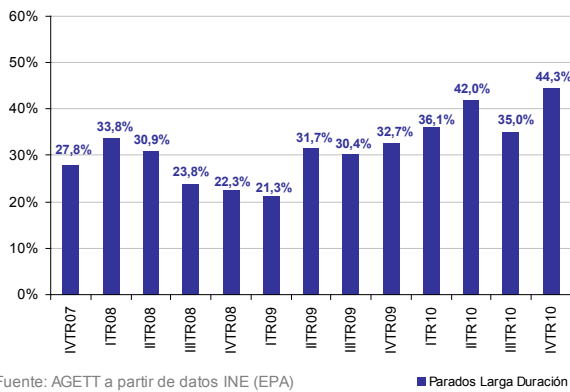
Fuente: AGETT a partir de datos INE (EPA)

Ev. de la tasa de paro



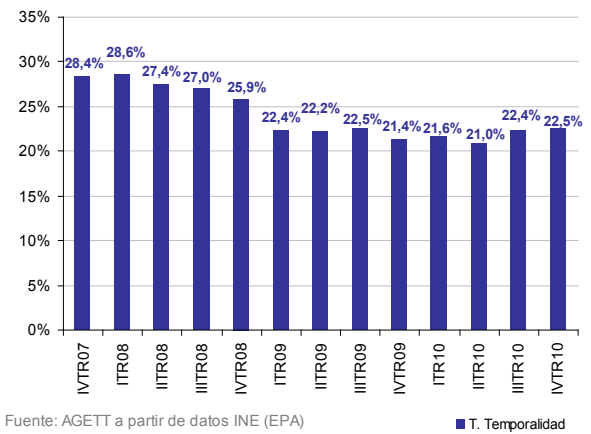
Fuente: AGETT a partir de datos INE (EPA)

Ev. Peso del paro de larga duración



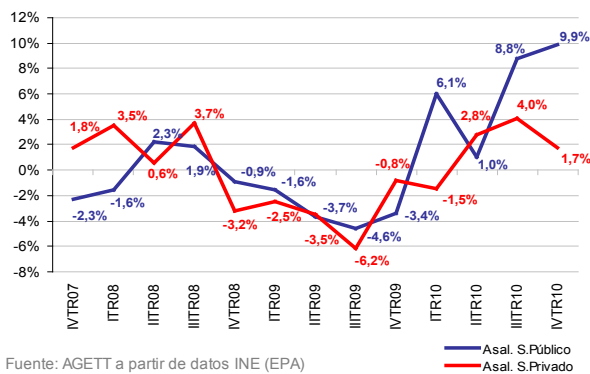
Fuente: AGETT a partir de datos INE (EPA)

Ev. Tasa de temporalidad



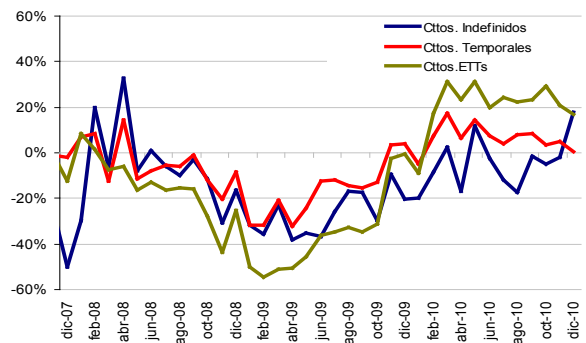
Fuente: AGETT a partir de datos INE (EPA)

Ev. del crecimiento de los asalariados (Var. ia)



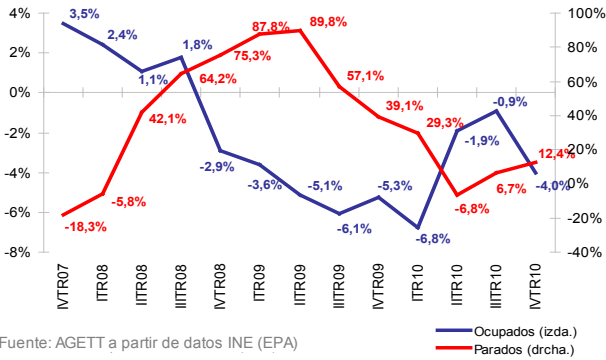
Fuente: AGETT a partir de datos INE (EPA)

Ev. de la contratación registrada (Var. ia)



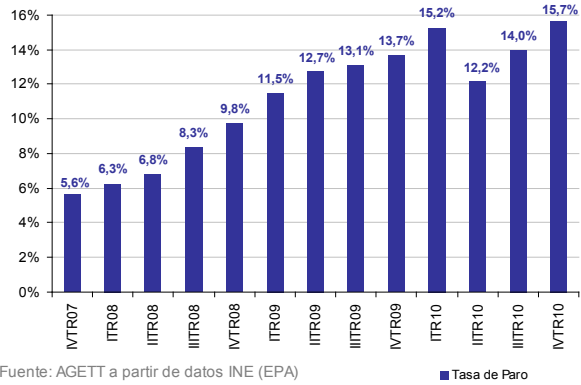
Fuente: AGETT a partir de datos SPEE

Ev. de la ocupación y del nº de parados (Var. ia)



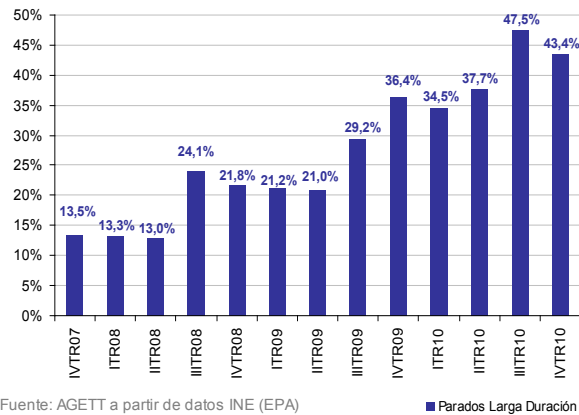
Fuente: AGETT a partir de datos INE (EPA)

Ev. de la tasa de paro



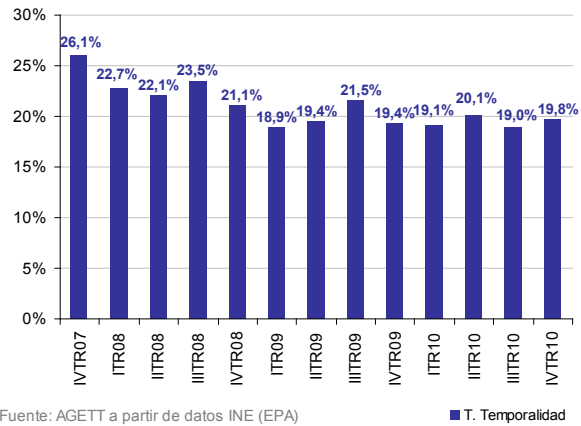
Fuente: AGETT a partir de datos INE (EPA)

Ev. Peso del paro de larga duración



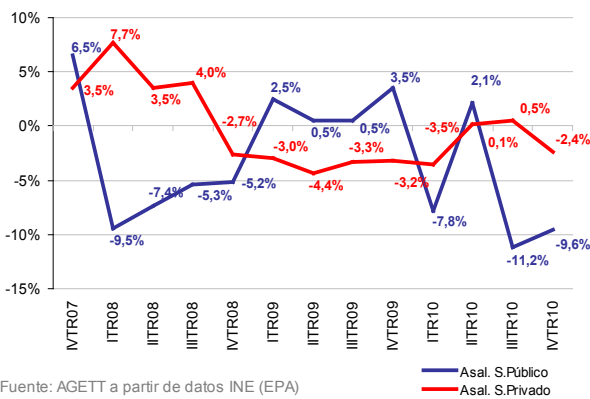
Fuente: AGETT a partir de datos INE (EPA)

Ev. Tasa de temporalidad



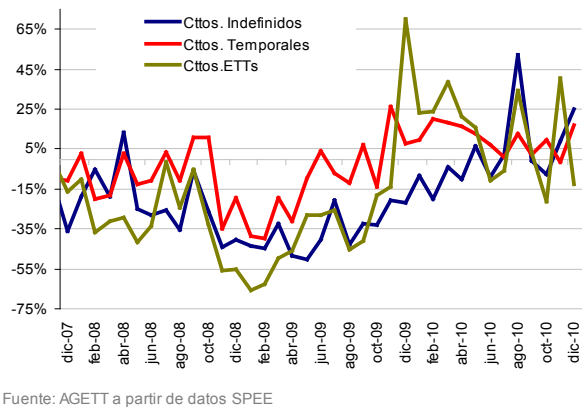
Fuente: AGETT a partir de datos INE (EPA)

Ev. del crecimiento de los asalariados (Var. ia)



Fuente: AGETT a partir de datos INE (EPA)

Ev. de la contratación registrada (Var. ia)



Fuente: AGETT a partir de datos SPEE







Asociación de Grandes Empresas  
de Trabajo Temporal

C/ Cinca, 27 28002 Madrid  
Telf.: 91 598 06 74 - Fax 91 556 12 75

[www.agett.com](http://www.agett.com)